

TUXPAINT

Pages 2 à 17: Généralités : Yves Combe

Pages 18 à 33: Exemples d'images: Jacques Bon

Page 34: Exemples d'images: <http://numedu21.ac-dijon.fr/maternelle/>

Pages 35 à 37: Projet: dessiner une maison

Pages 38 à 40: Projet: dessiner un vitrail

Pages 41 et 42: Projet: Elmer inversé

Pages 44 et 44: Projet: Marque pages

Pages 45 et 46: Projet: Portrait déguisé

<https://www.bdrp.ch>

Pages 47 à 53: Configuration de Tuxpaint: <http://beziers.cr.free.fr>

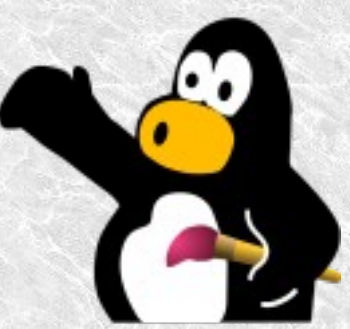


TuxPaint

TuxPaint en Maternelle

Aperçu des possibilités

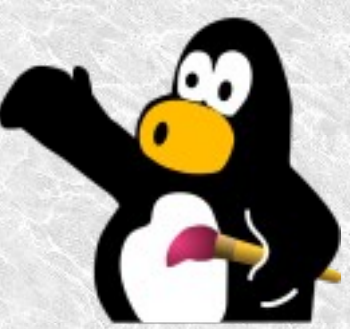
Tuxpaint version 0.9.15



TuxPaint

Dessin libre réalisée par Lætitia, 5 ans





TuxPaint

Dessiner avec Tuxpaint en bref

- «tampons» avec changement de taille/symétrie
- Texte avec choix de police, de taille, de couleur
- Effets très amusants (étincelles, arc-en-ciel...)
- Formes avec rotation
- Sauvegarde/restauration pour non lecteurs
- Impression.
- Mode plein écran (évite les clics hors fenêtre)



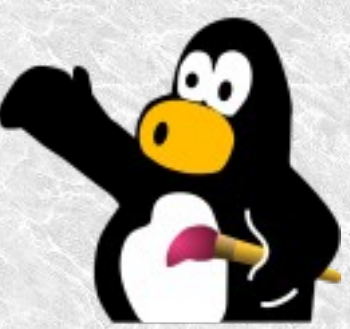
TuxPaint

Interface



Zone Outils

Option de l'outil sélectionné



TuxPaint

Tampons

- Très variés.
- Peuvent être agrandis, réduits, retournés de droite à gauche ou éventuellement de haut en bas (symétries).
- Possibilité d'ajouter ses propres images (format png obligatoire)



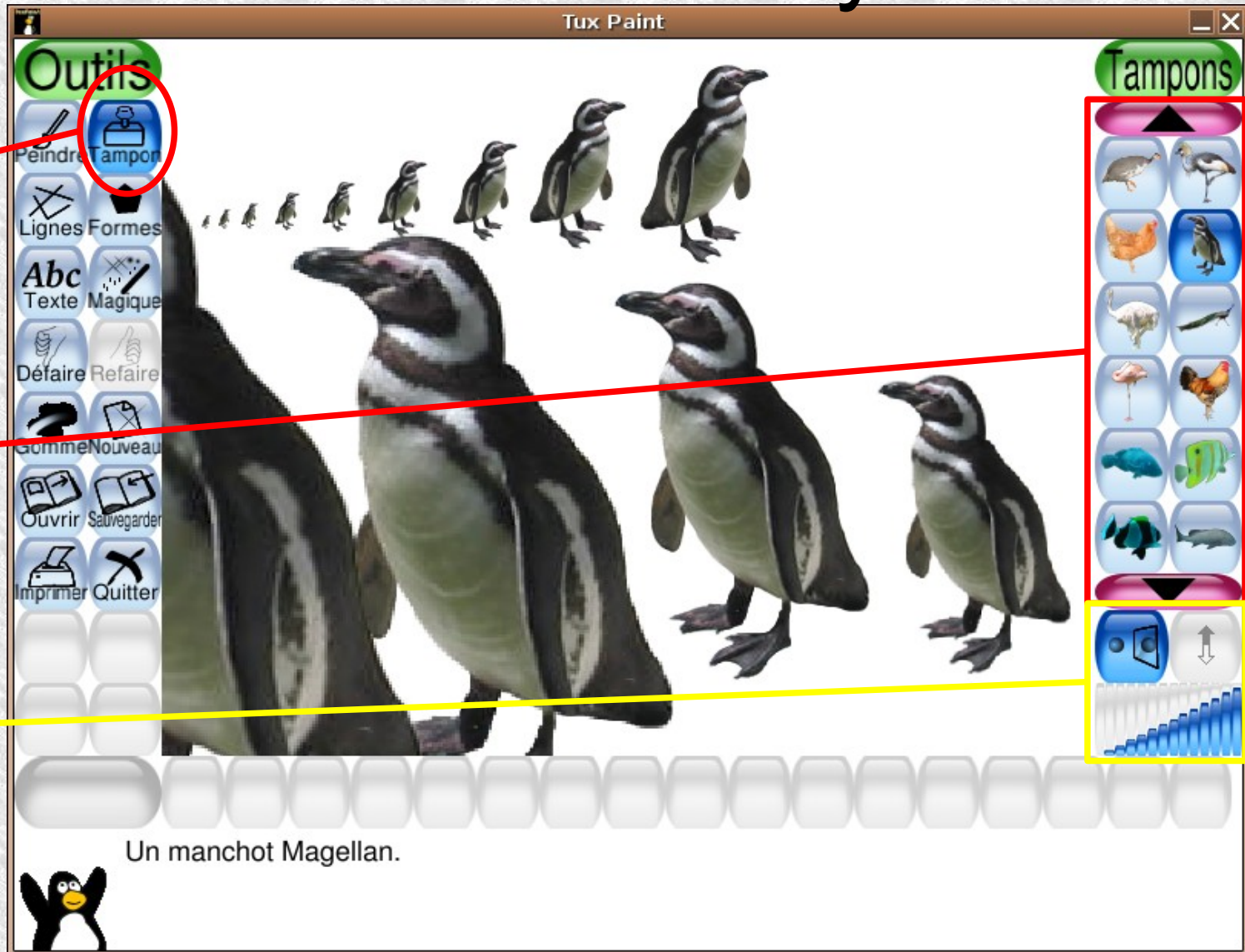
TuxPaint

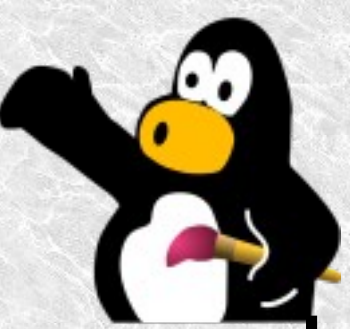
Effet de taille et de symétrie

**Outil
Tampons**

**Choix du
tampon**

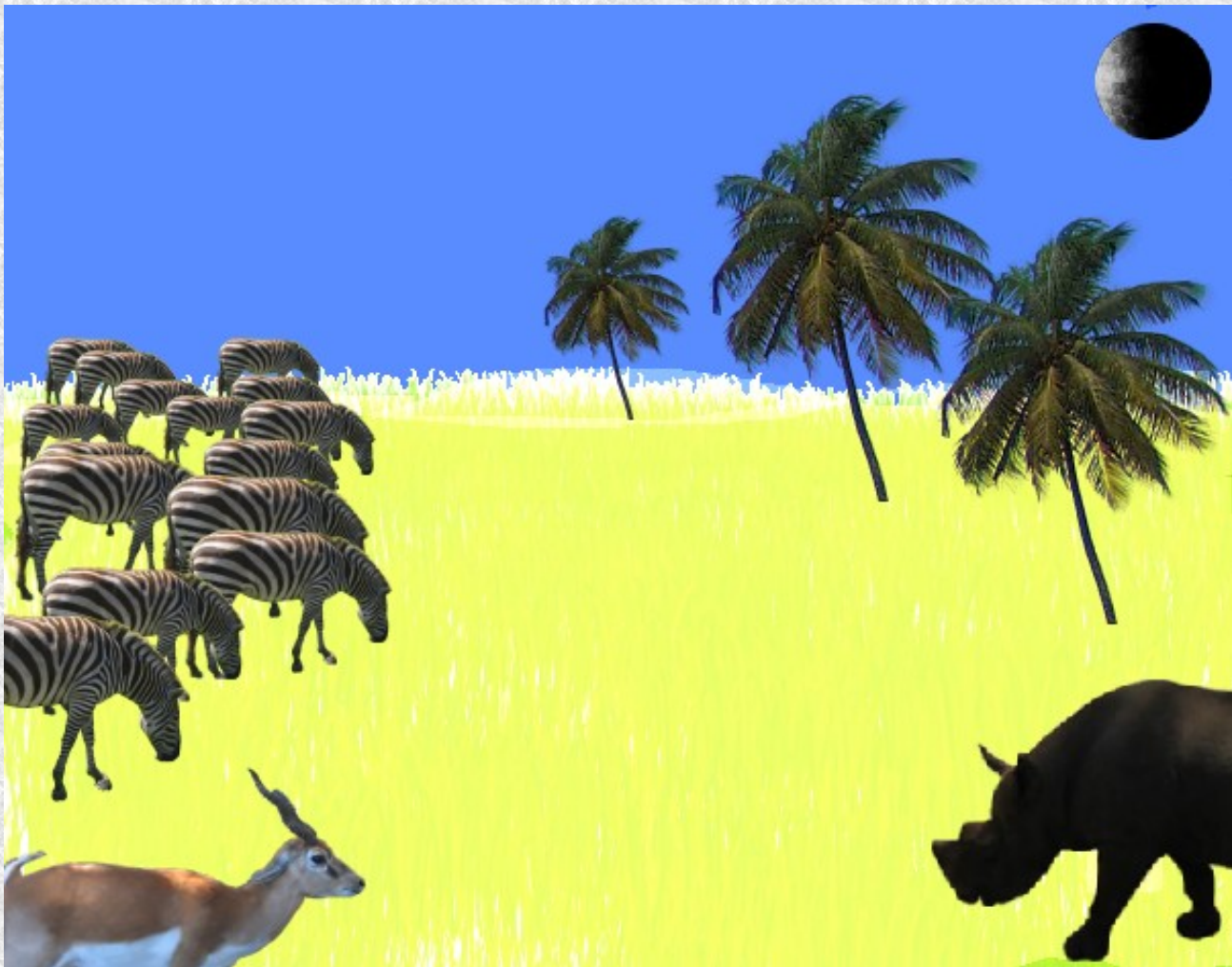
**Changement
de taille
et symétrie**





TuxPaint

La perspective comme à Lascaux



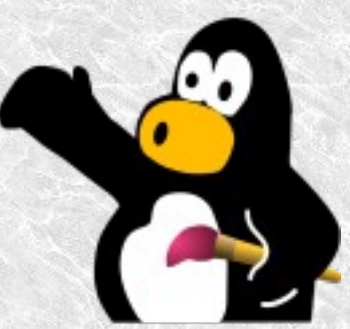
Norbert Aujoulat © Centre national de la Préhistoire
<http://www.culture.gouv.fr/culture/arcnat/lascaux/fr/>

**Présentation de cette perspective dans
la grotte de Lascaux :**

DE LA PERSPECTIVE - 1
par Alain Korkos

sur son blog **La Boîte À Images**
<http://laboiteaimages.hautetfort.com/>

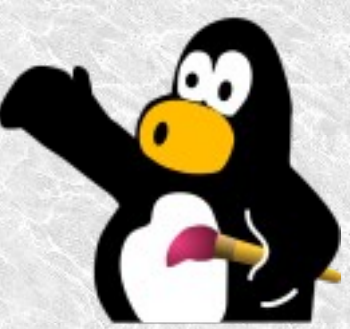
qui m'a donné cette idée.



TuxPaint

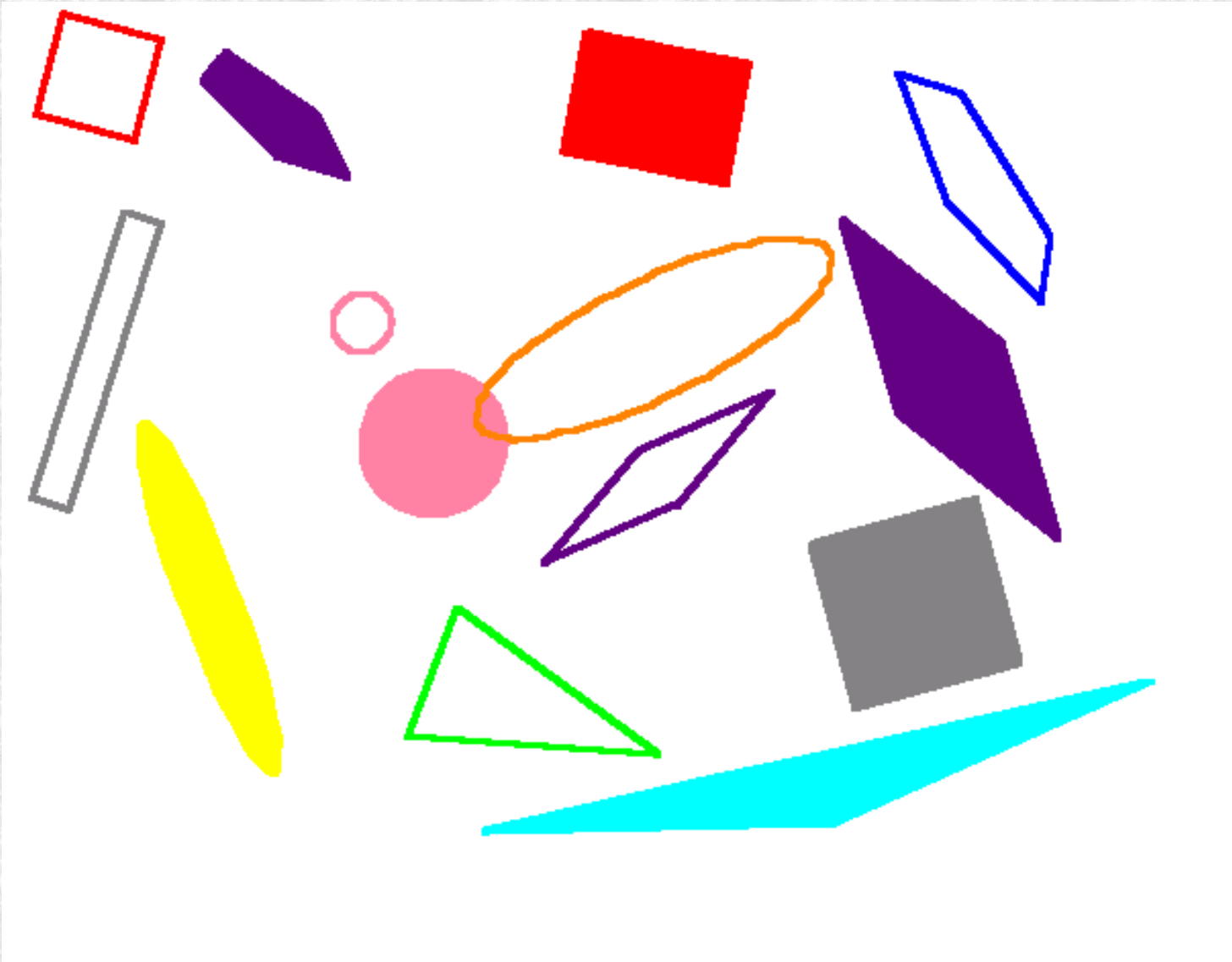
Les formes

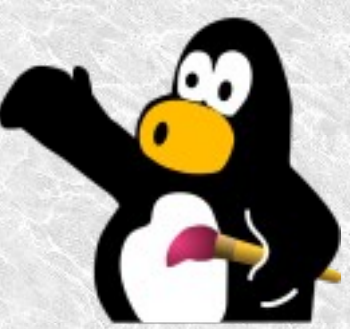
- Formes géométriques (triangle, rectangle, carré, pentagone, losange, ellipse, cercle).
- intérieur plein ou vide.
- Avec une rotation systématique lors du positionnement (pas de prototype).
- Couleur, taille et forme (rectangle, losange, ellipse) libres.



TuxPaint

Formes





TuxPaint

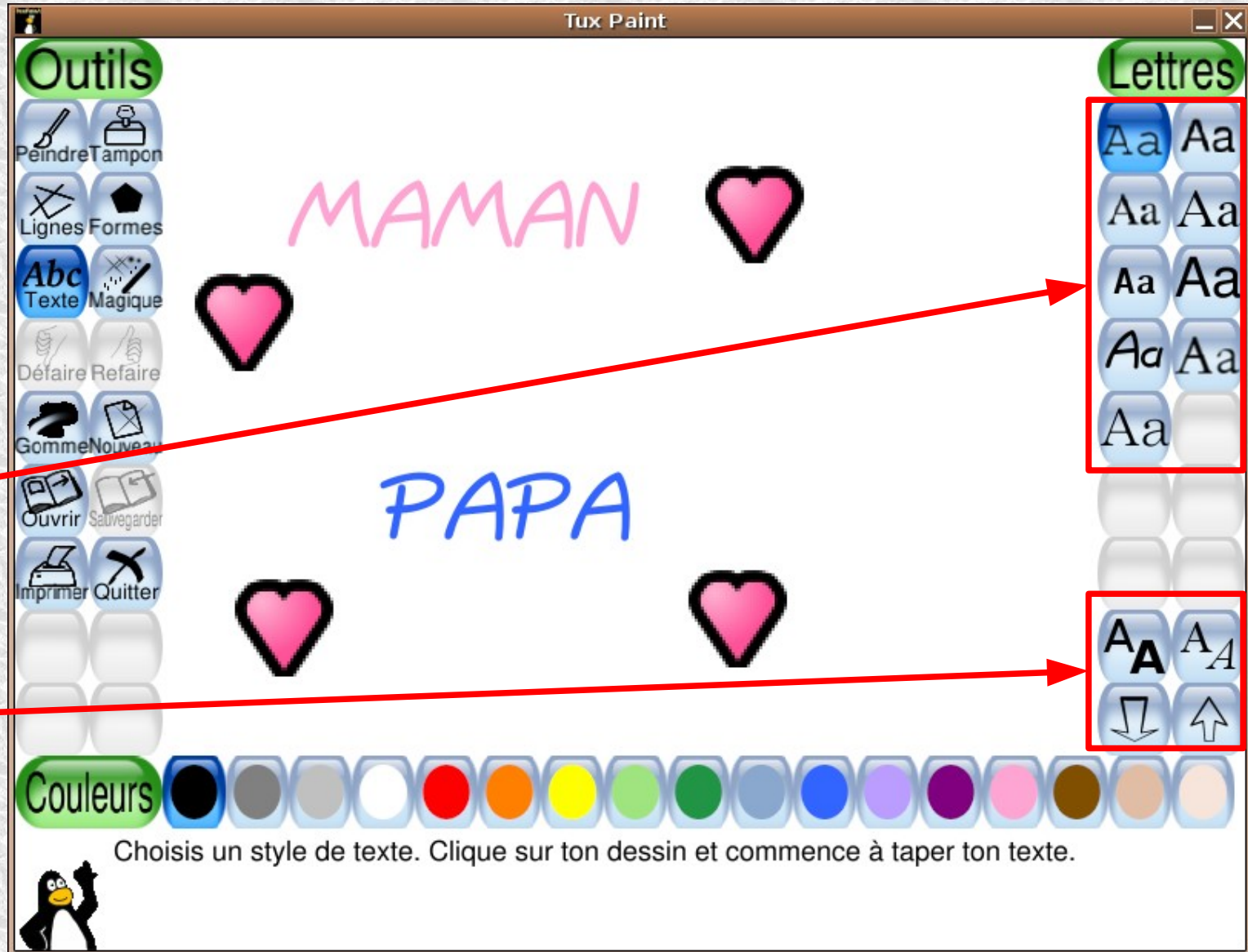
Texte

- Choix de police (normal gras italique plus ou moins grand) et de couleur
- Possibilité de rajouter ses polices ttf
- Première entrée dans l'écrit au clavier pour les petits.



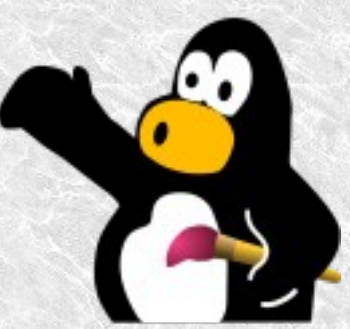
TuxPaint

Textes



Choix de police

Gras, italique & taille

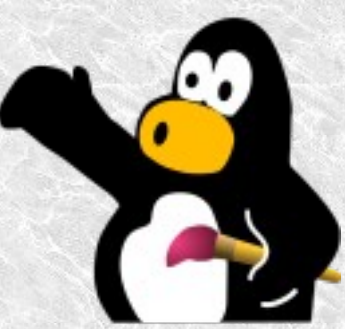


TuxPaint

Sauver/Restaurer

- Dans un dossier unique, automatiquement
- Pas de nom de fichier à indiquer pour sauver
- Vue des vignettes pour restaurer

Tuxpaint est adapté aux enfants non lecteurs



TuxPaint

Restaurer

Images à compléter

Choisir l'image à ouvrir

Sélection

Ouvrir l'image sélectionnée

The screenshot shows the Tux Paint application window. The title bar reads "Tux Paint". On the left is a vertical toolbar with icons for "Quitter", "Peindre", "Tampon", "Lignes", "Formes", "Abc", "Texte", "Magique", "Défaire", "Refaire", "Gomme", "Nouveau", "Ouvrir", "Sauvegarder", "Imprimer", and "Quitter". The main area contains a 4x4 grid of image thumbnails. A red box highlights the entire grid. A yellow box highlights the bottom-right thumbnail, which shows several chickens. A yellow arrow points from the "Ouvrir" button in the toolbar to this highlighted thumbnail. Below the grid are buttons for "Ouvrir", "Effacer", and "En arrière". At the bottom, a small penguin icon is next to the text "Choisis une image, et clique ensuite sur 'Ouvrir'".



TuxPaint

Simplification (pour les tous petits)

Vous pouvez simplifier l'interface:

- Seulement des majuscules
- Suppression des symétries des tampons
- Suppression des rotations des formes
- Suppression des tampons
- Suppression de l'impression ou limitation à une impression toutes les n secondes.
- Suppression du bouton *Quitter*



TuxPaint

Conclusion

- Un outil riche et varié, configurable pour des enfants de 3 ans. Pleinement utilisable vers 5 ans.
- Beaucoup de possibilité en classe et à la maison.
- Moyen motivant (amusant) pour utiliser le clavier et la souris.
- Outil pour favoriser le langage (description, explication de leurs dessins par les enfants).

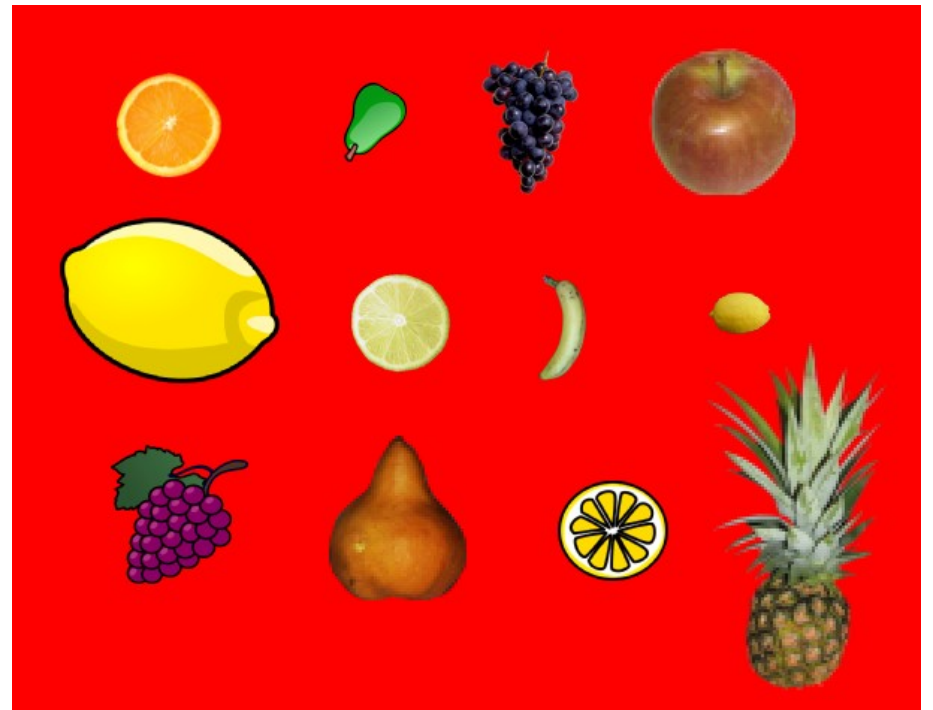
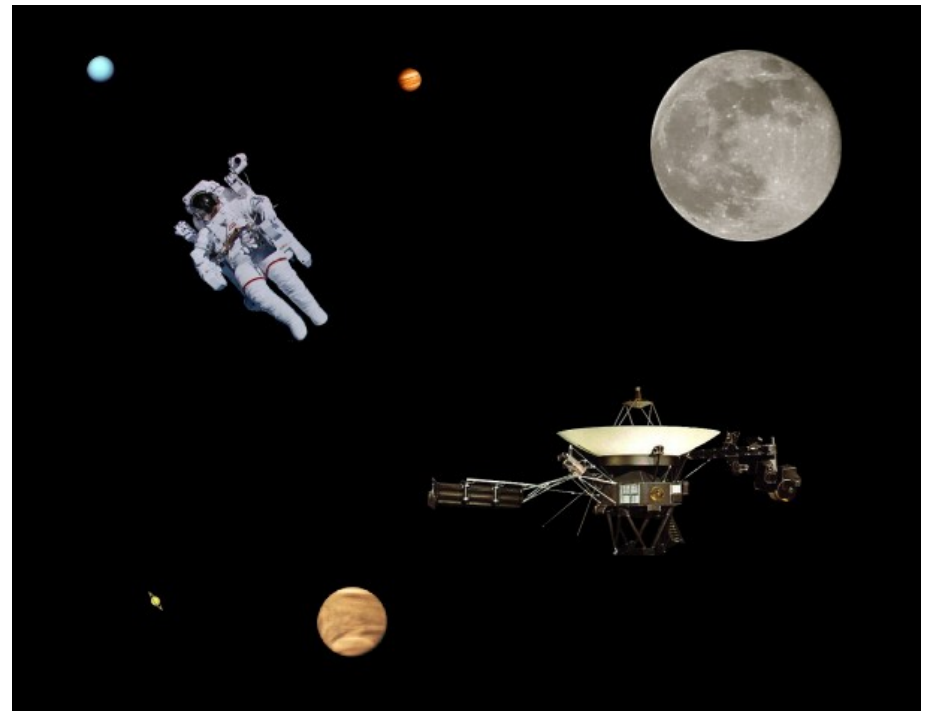
Jacques BON

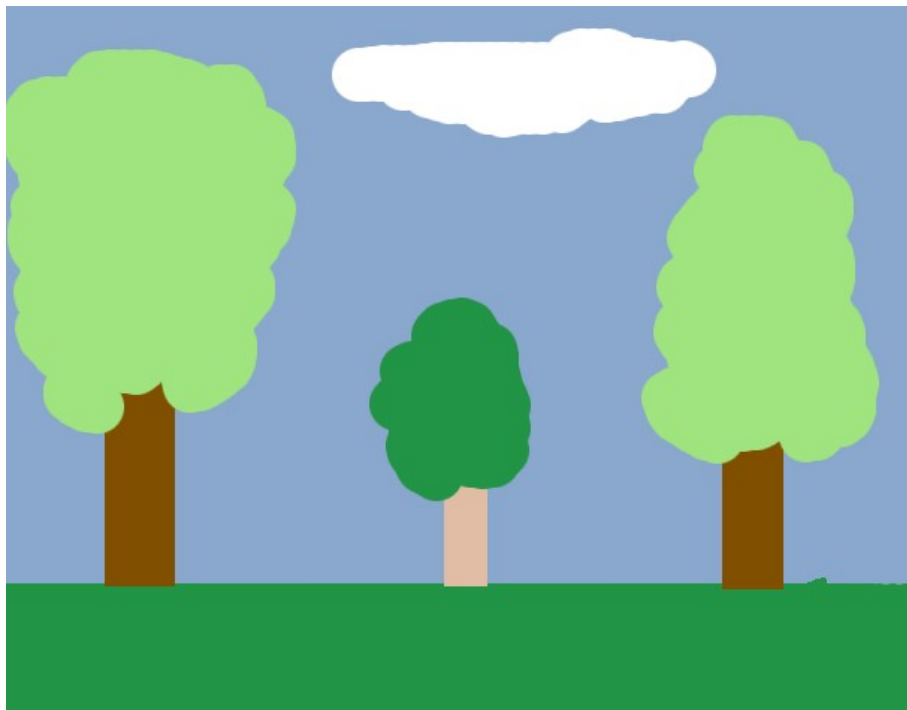
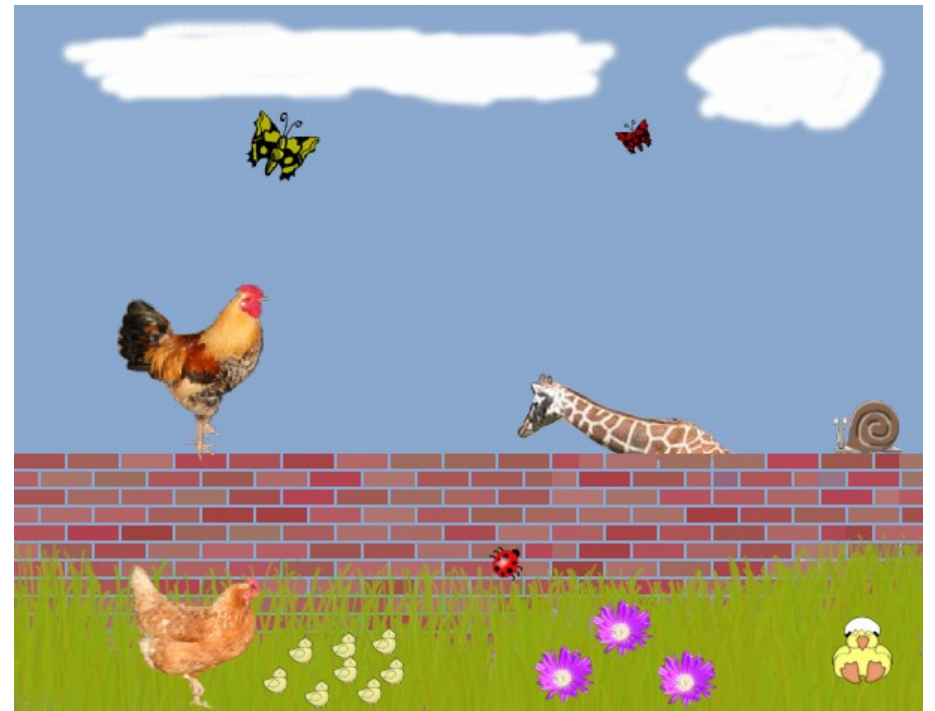
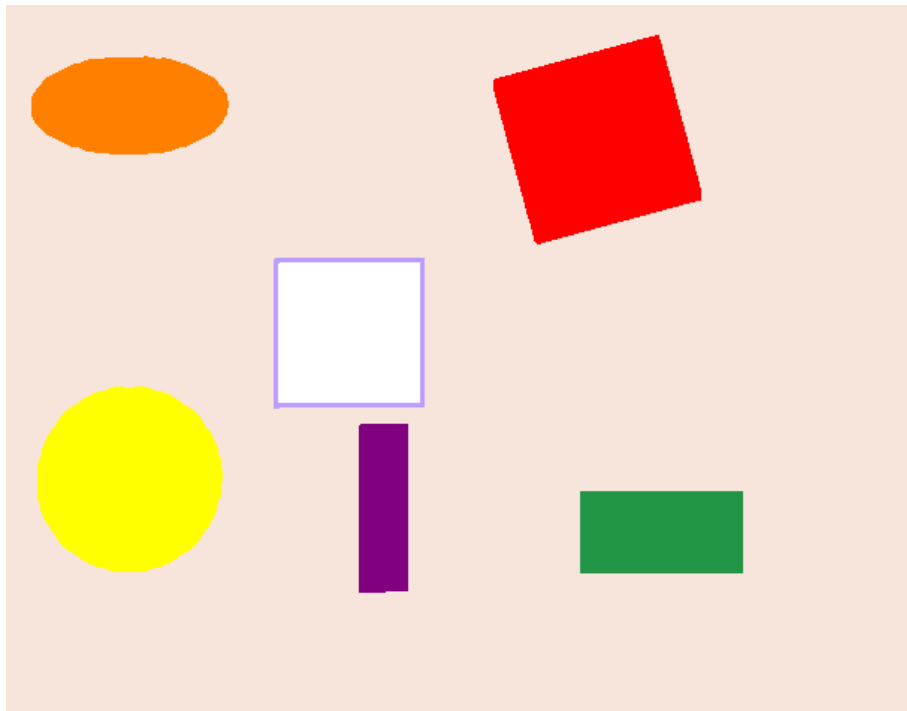
60 Images Tuxpaint

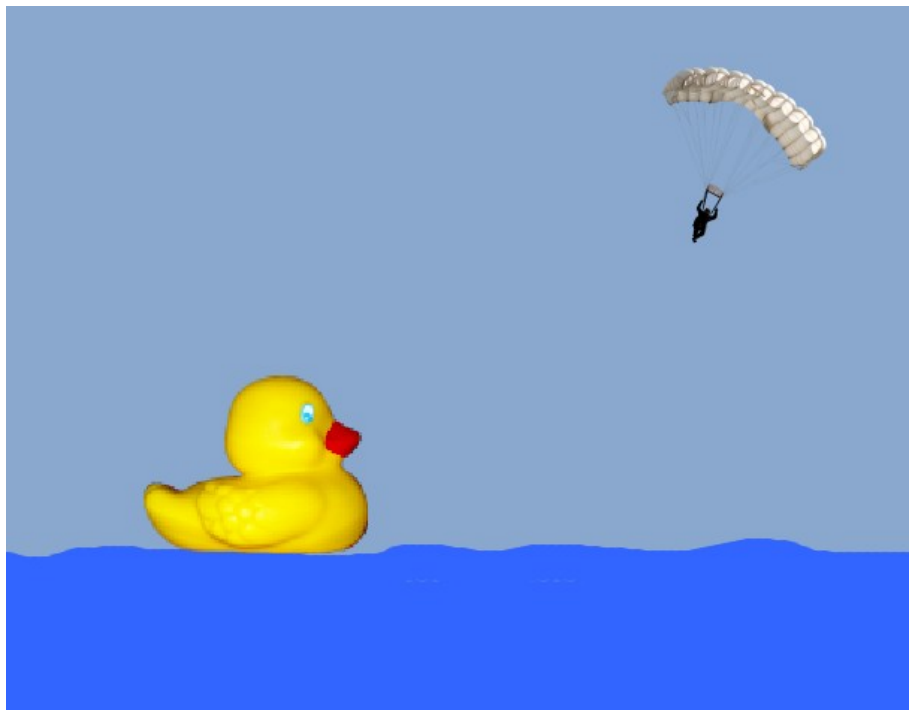
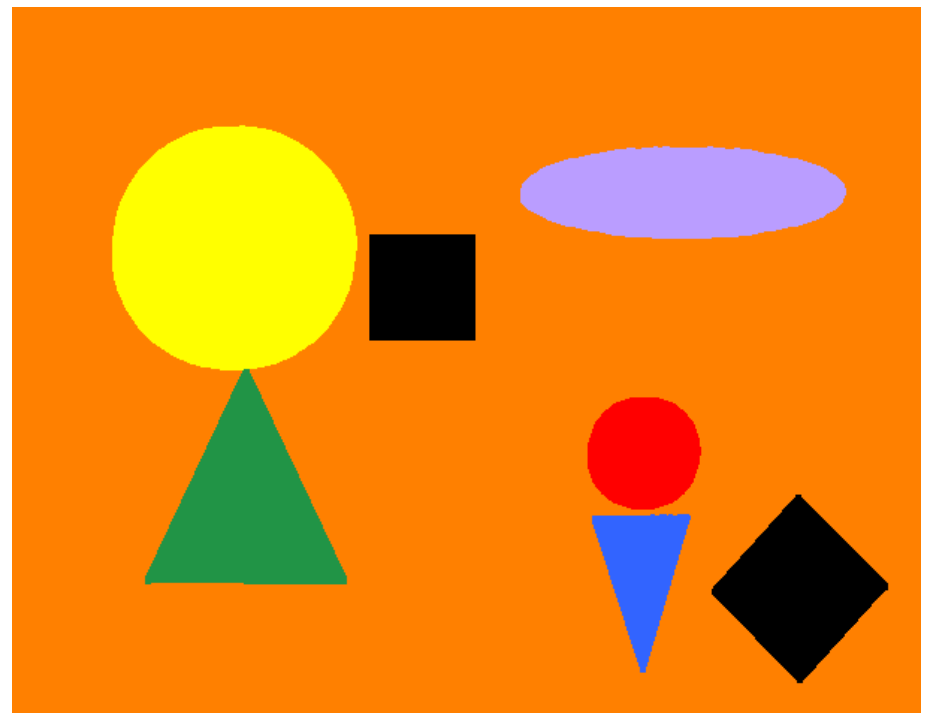
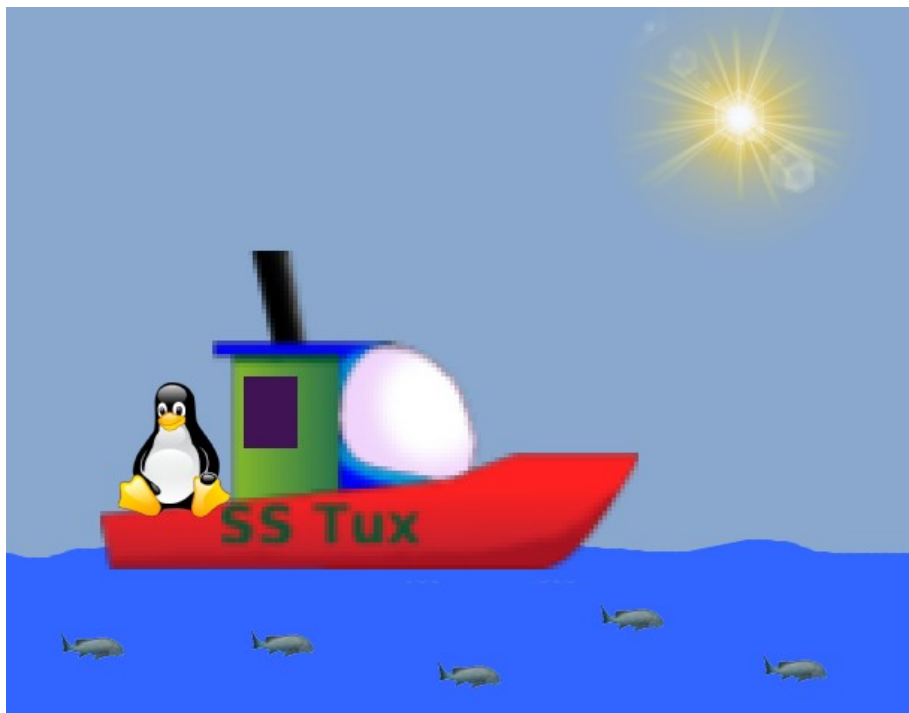


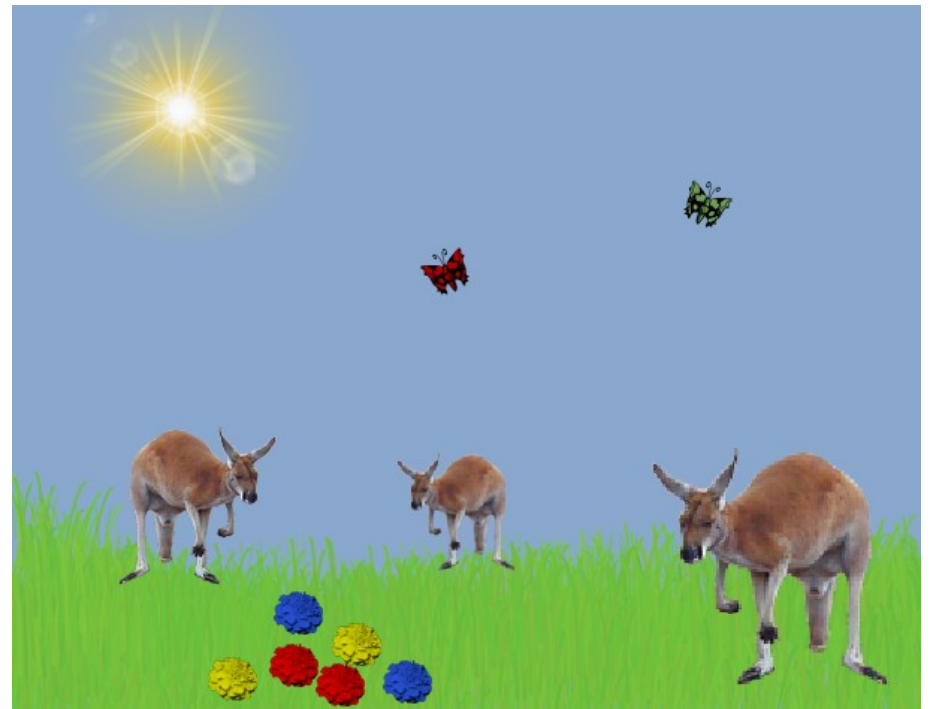
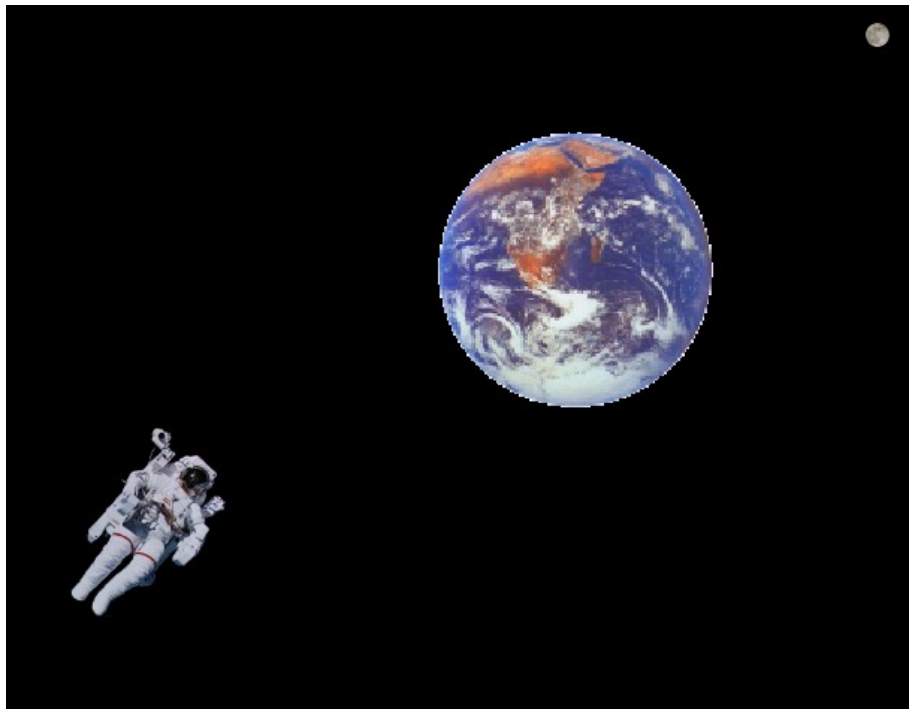
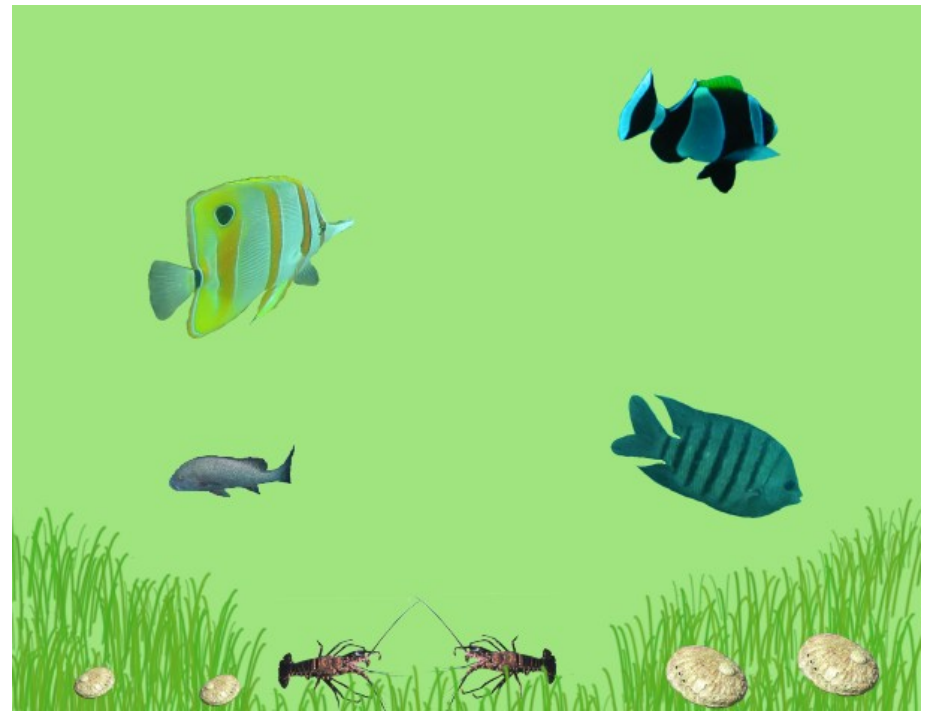
pour l'utilisation de Tuxpaint en maternelle-CP

Version 1.0 / 5 janvier 2007
Licence Creative Commons by-sa v2.0

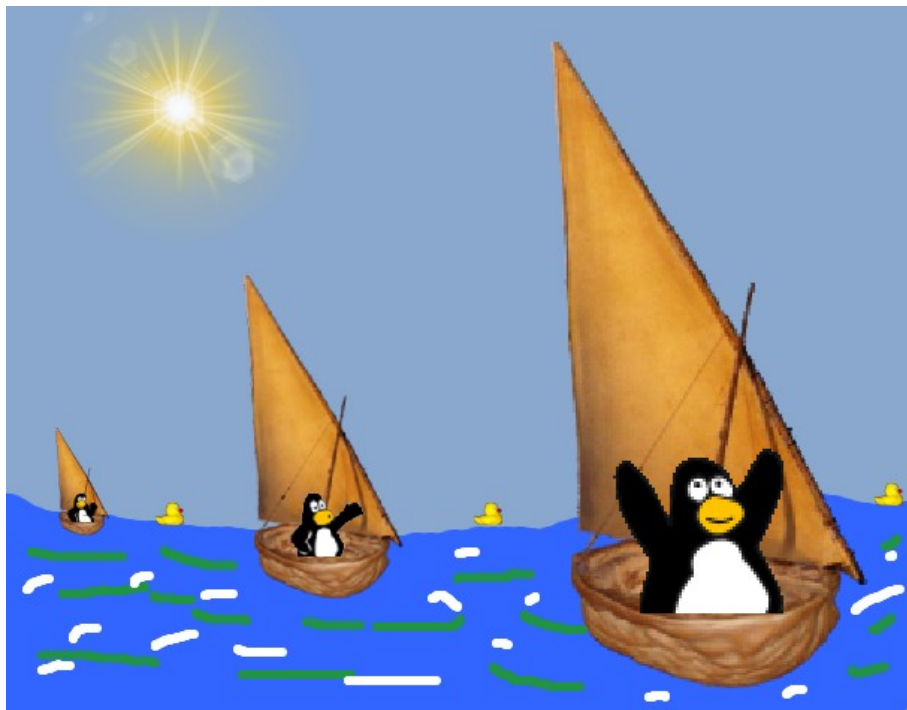
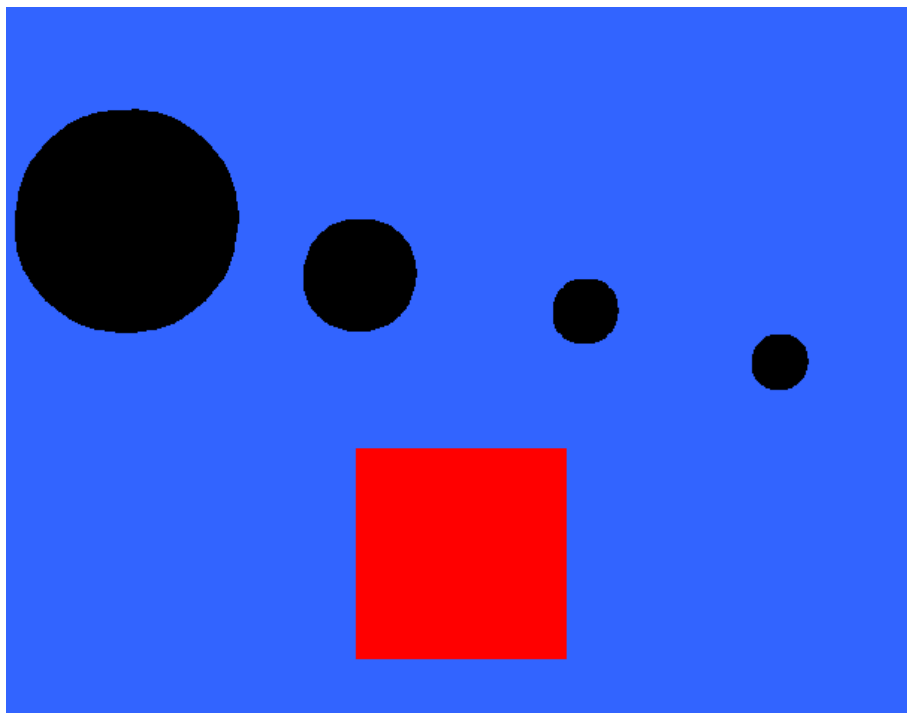


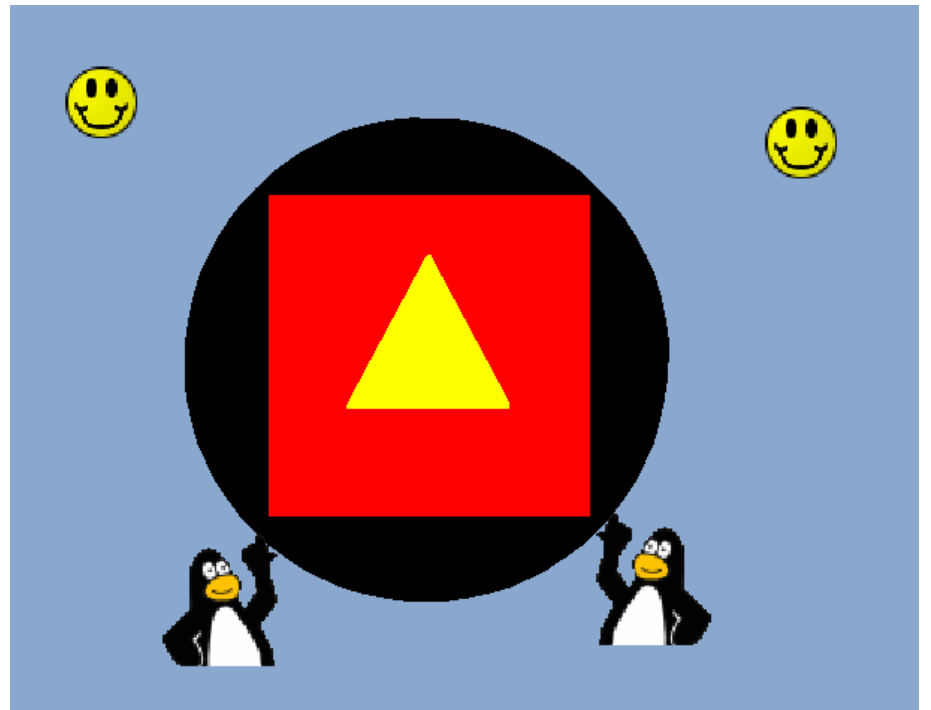
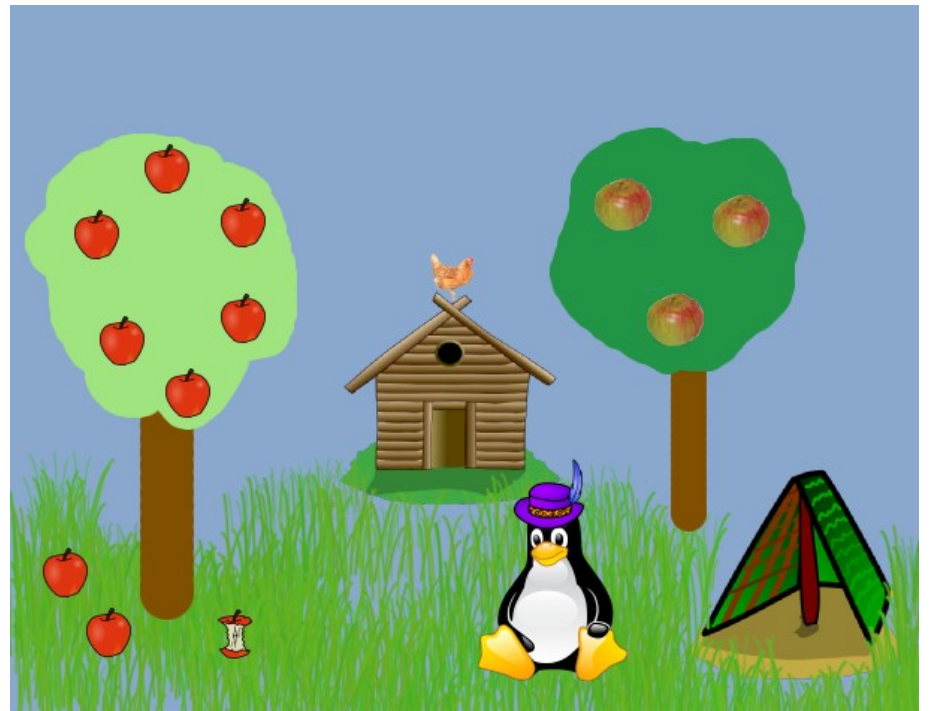


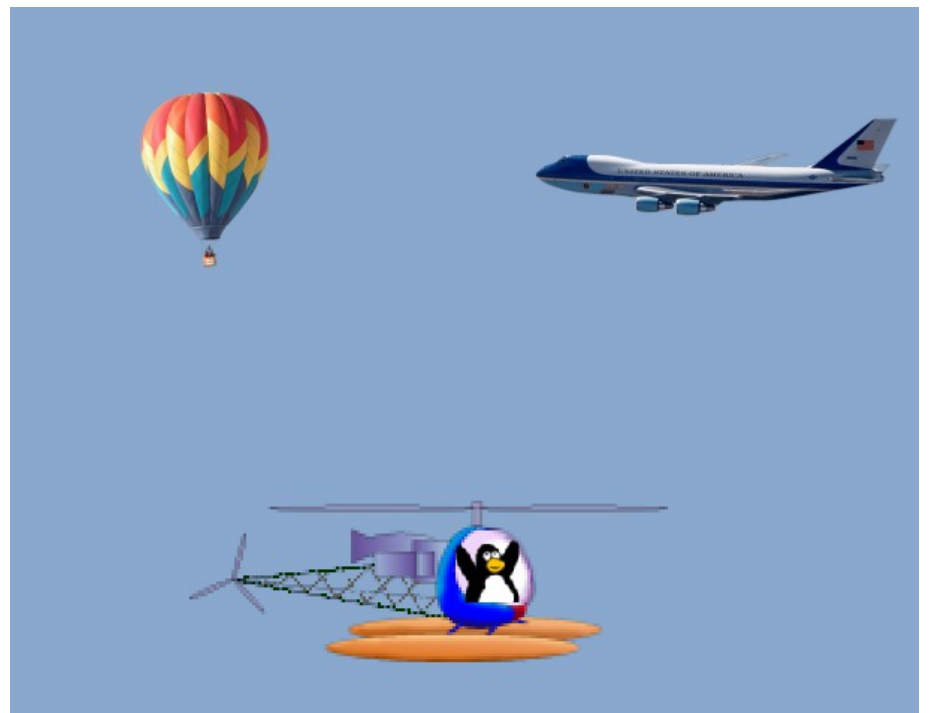
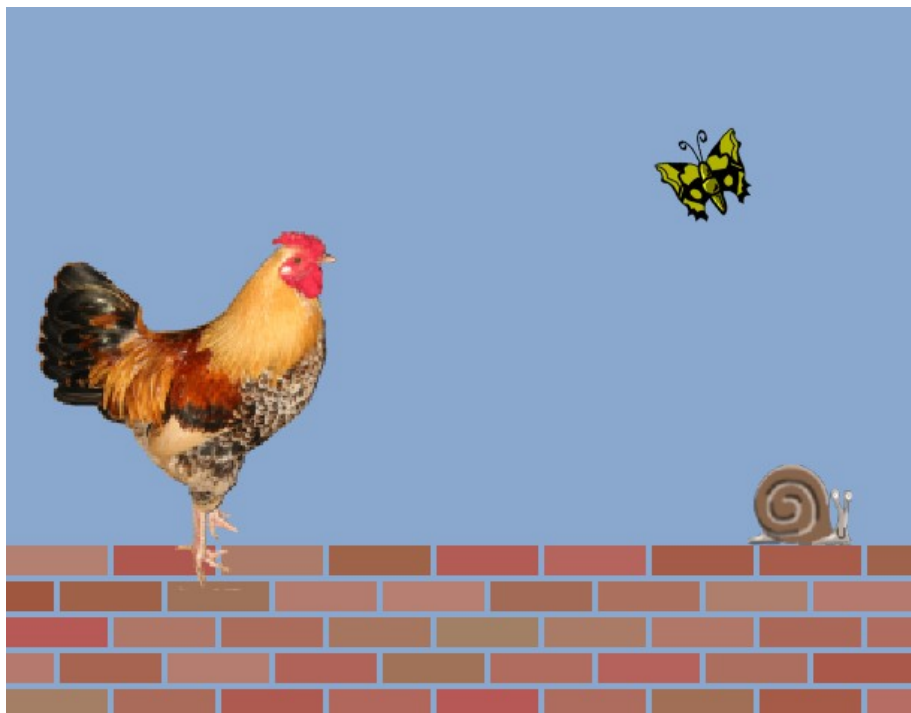


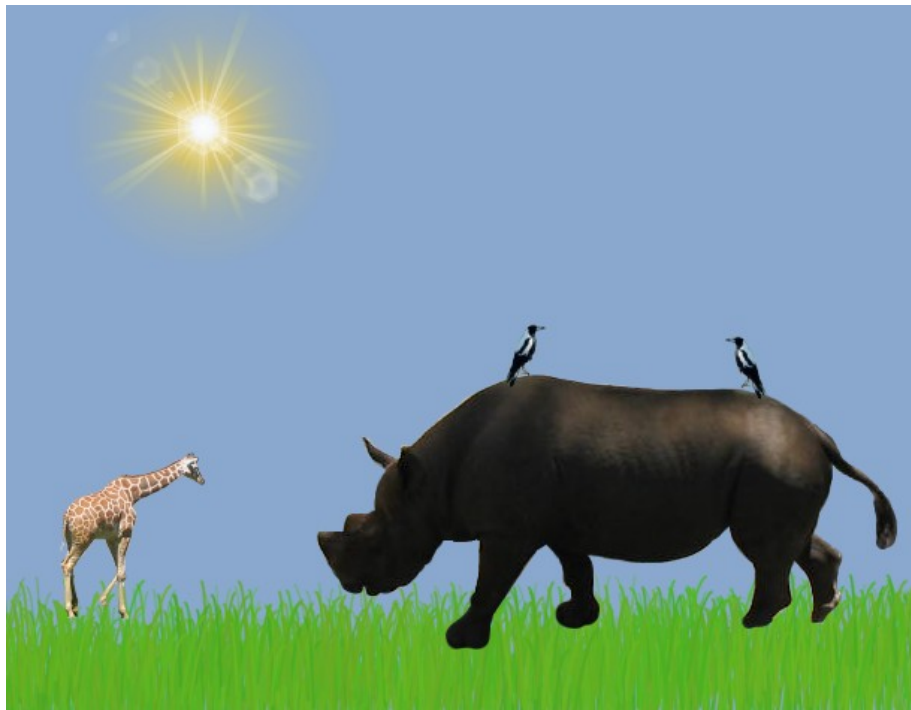
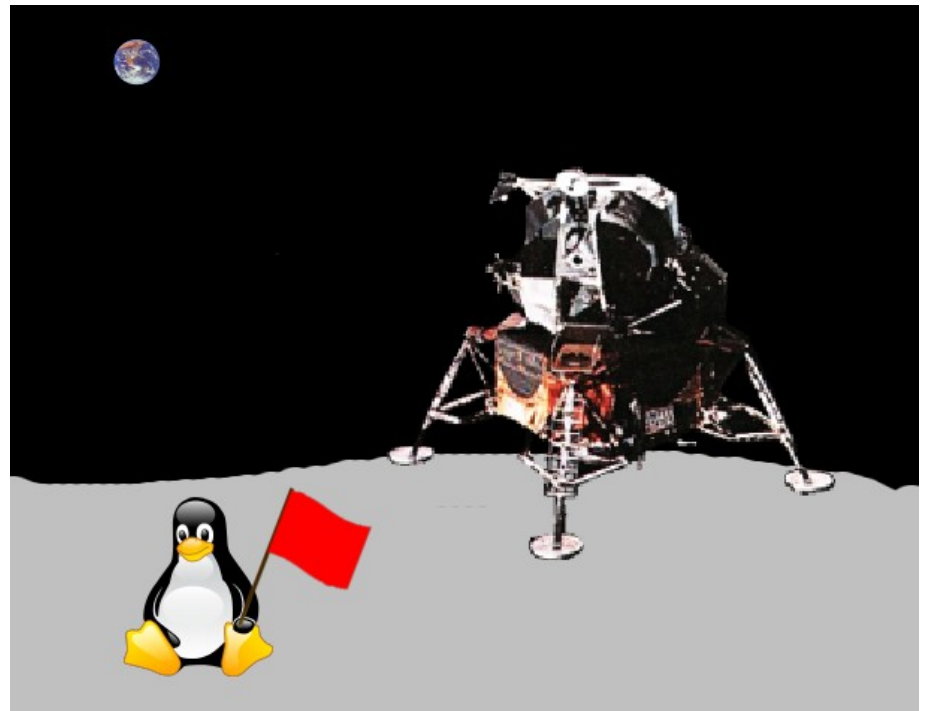
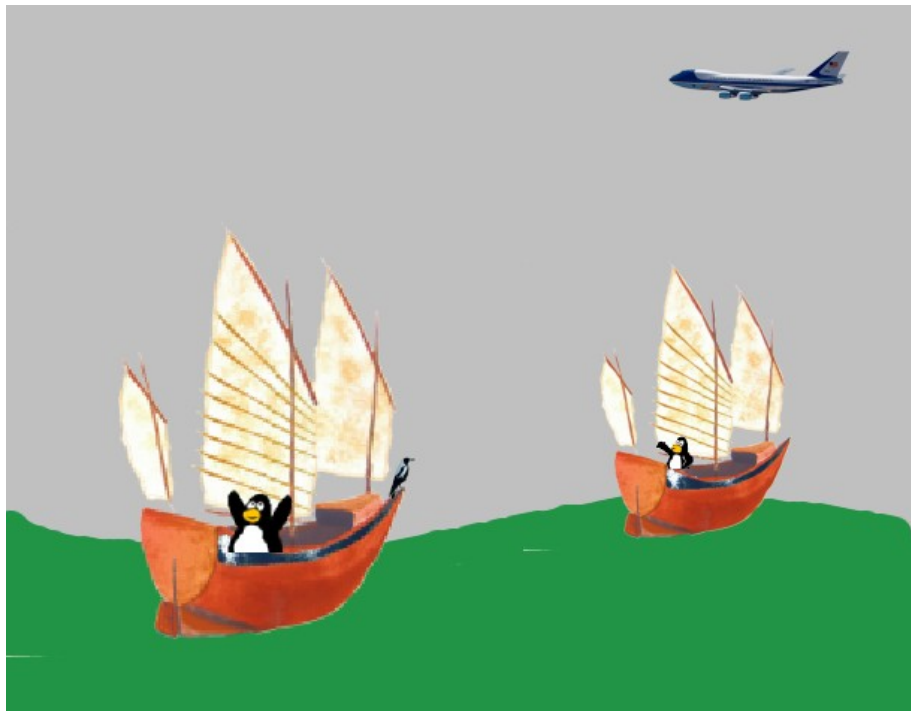


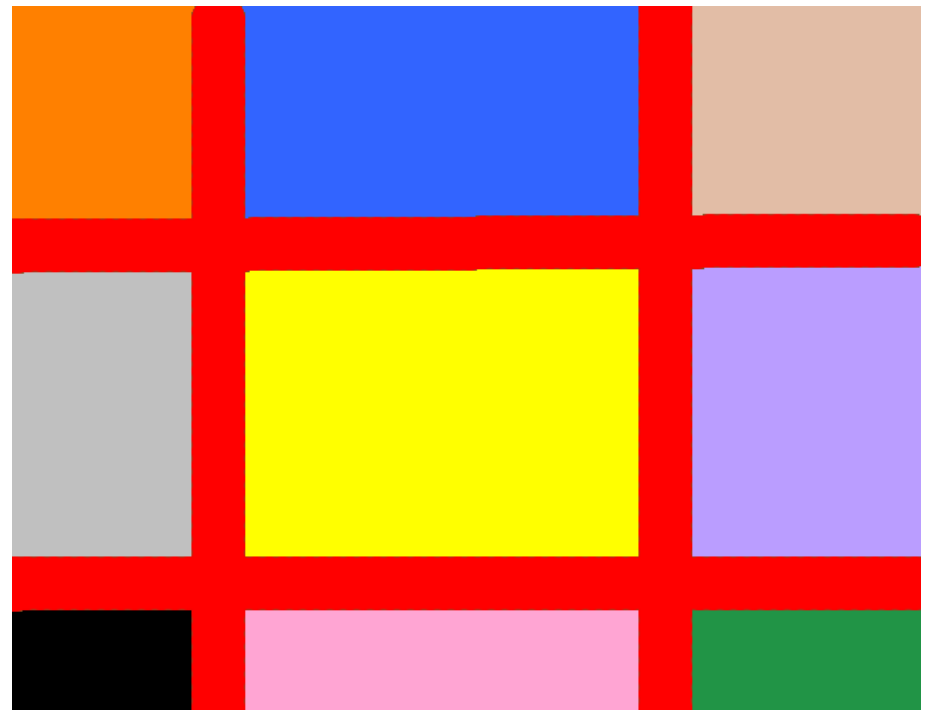
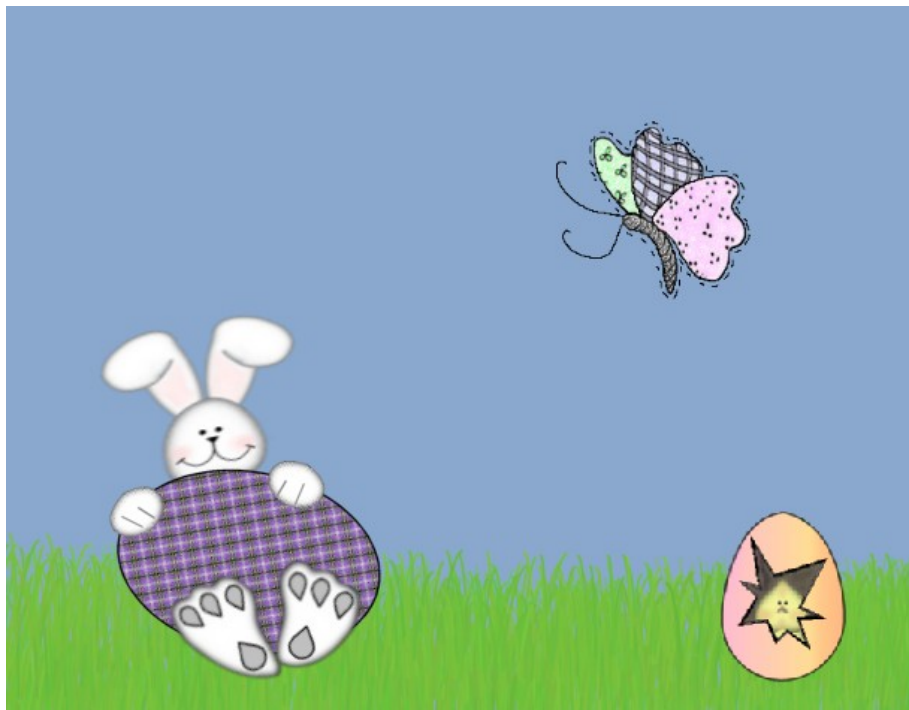


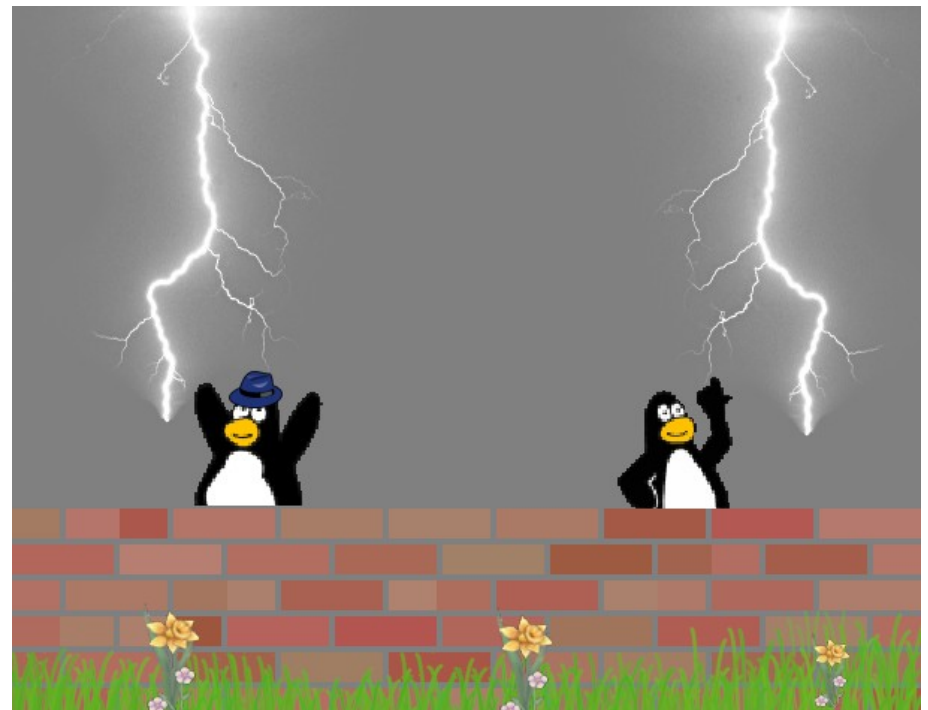
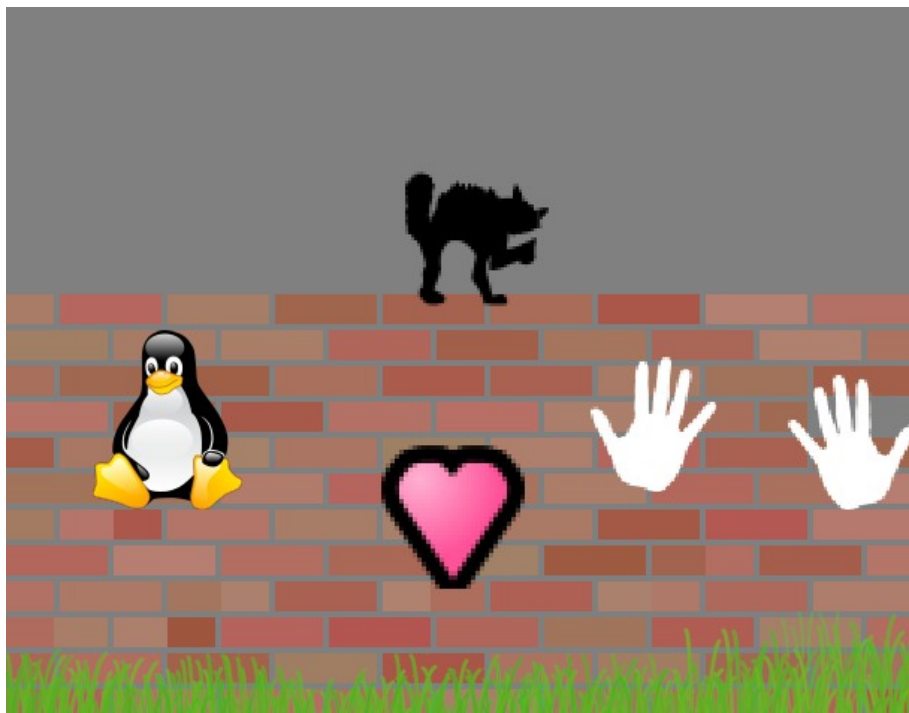




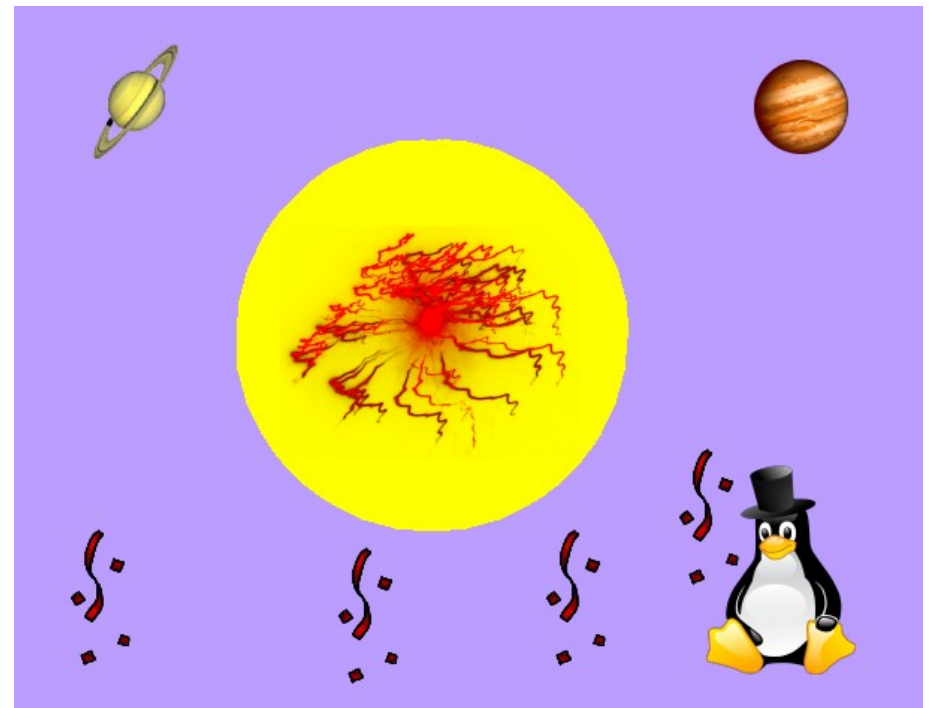
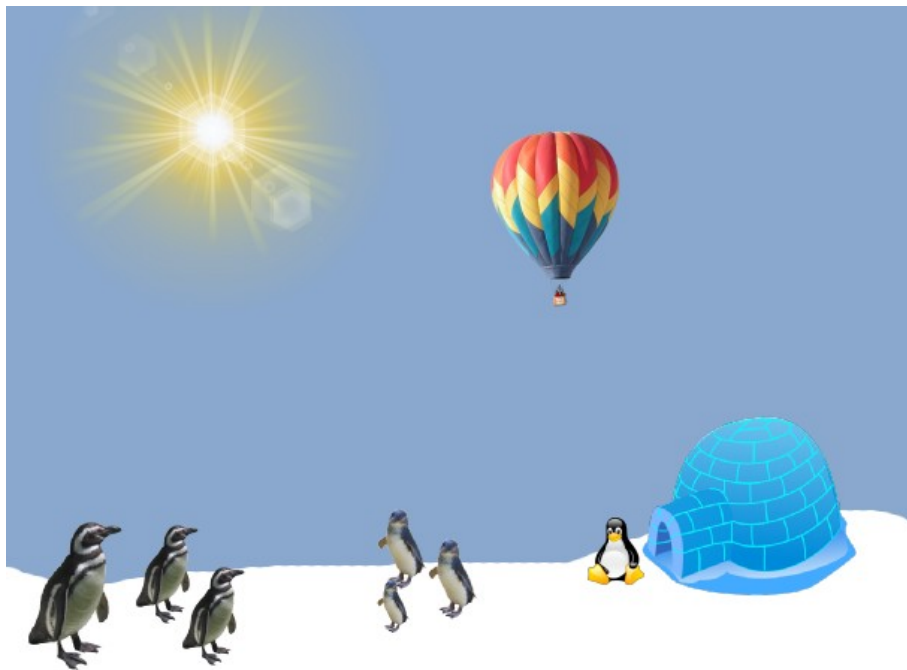


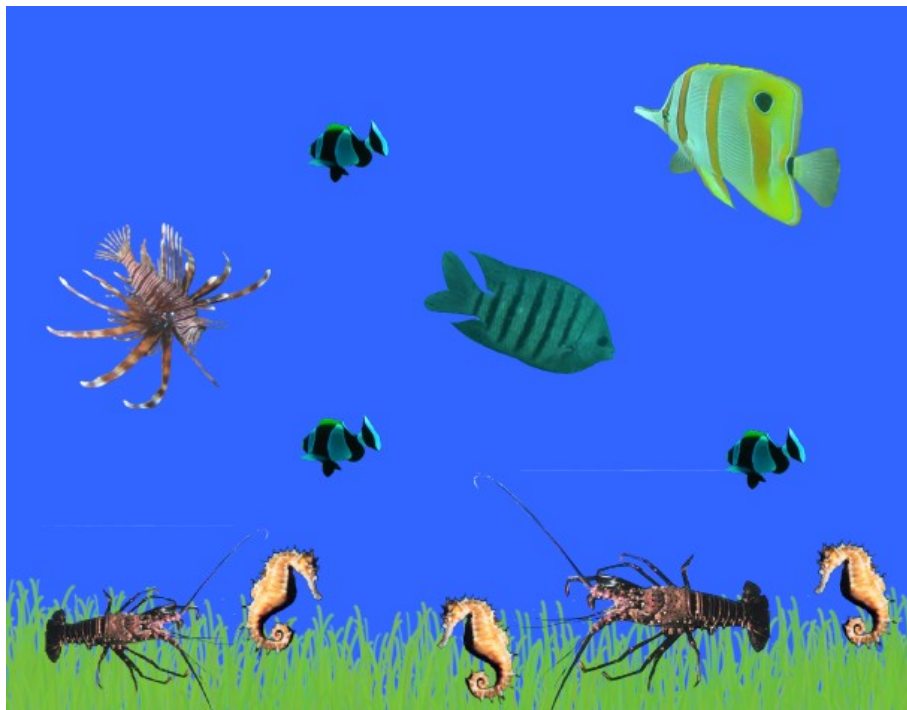


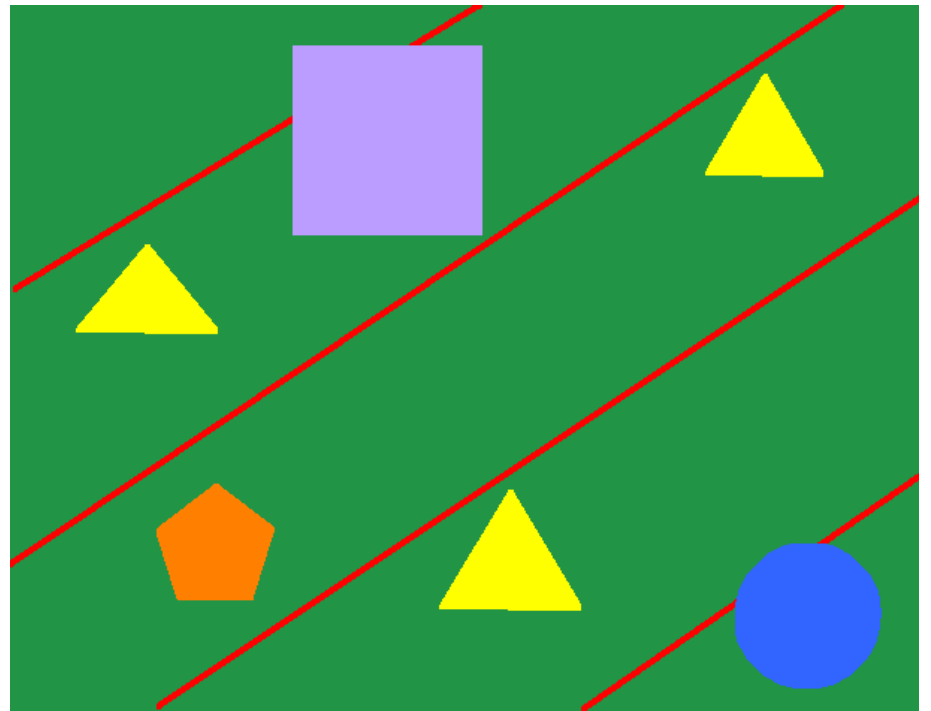
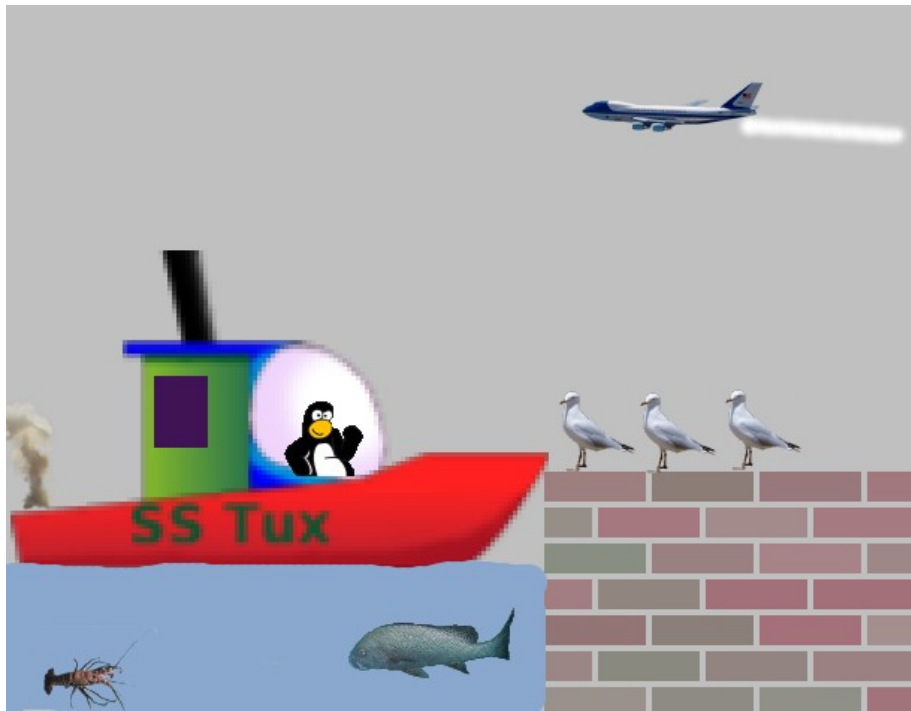


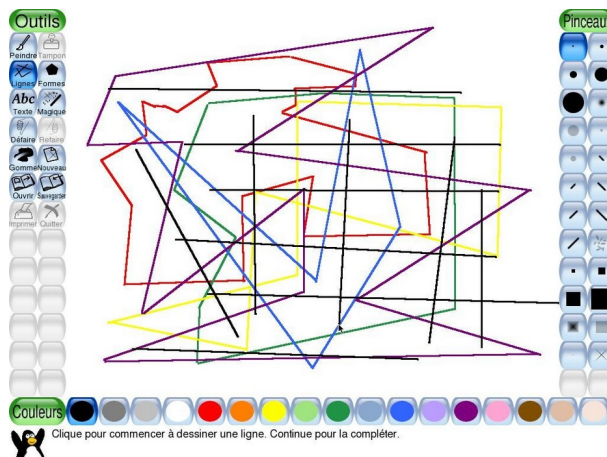
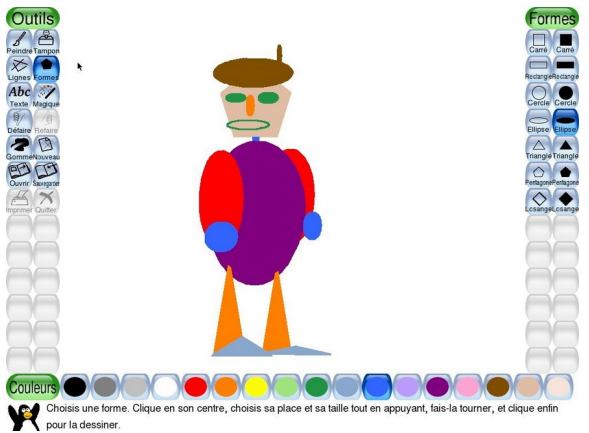
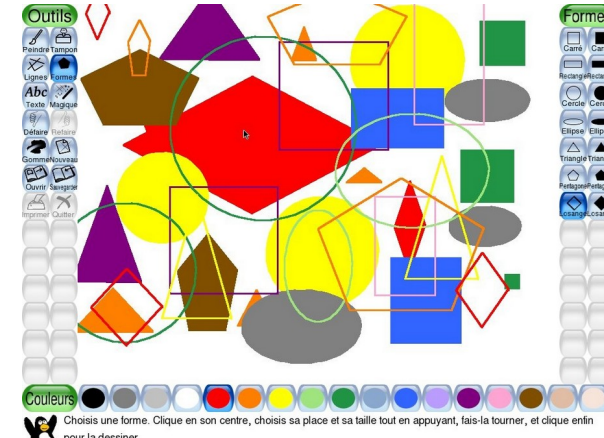
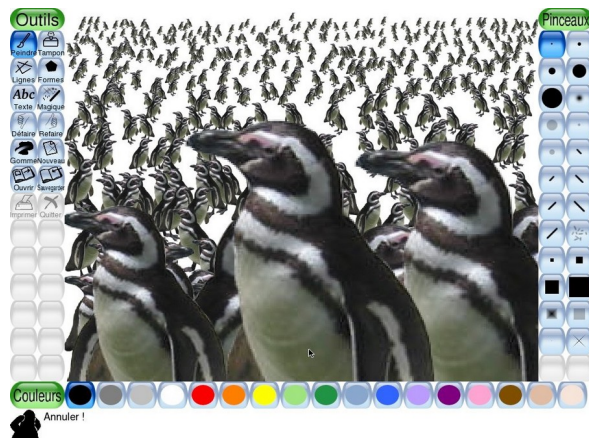












Bruno DAVID – IAI Béziers Sud – Projet Bille34 –
 Utilisation de Logiciels Libres à l'École –
<http://www.bille34.org>

Tux Paint la maison ^{1/2}



Clique sur le pingouin pour dessiner ta maison !
Et clique sur les formes dont tu as besoin...

Outils

1

Formes

2

3

4

Ta maison est prête ?
Choisis la baguette magique...

5

6

7

et dessine les briques !

Avec le pot de peinture,
colorie en choisissant
les couleurs :

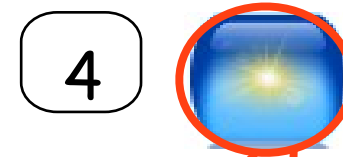
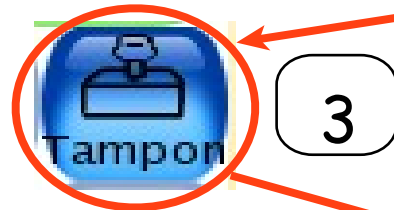
7

Remplir

On va faire le jardin :

un peu d'herbe...

quelques fleurs...



Cherche le soleil dans les tampons

Pour finir, clique sur **Abc**
et choisis la couleur des lettres !
Ecris ton prénom...



Pour effacer, utilise la main
avec le pouce en bas ! **Bravo !!!**



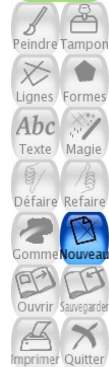


Vitraux dans Tux-Paint



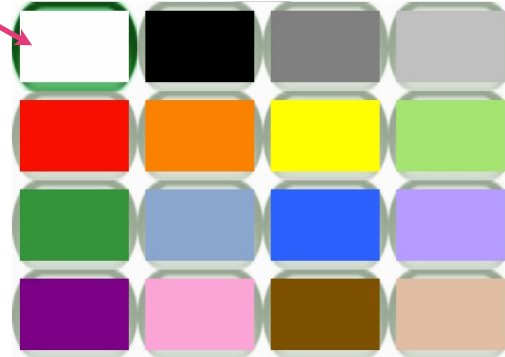
Clique sur le pingouin pour créer ton dessin.

Outils

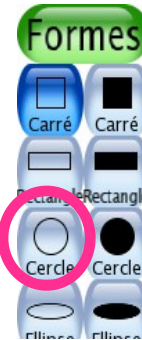
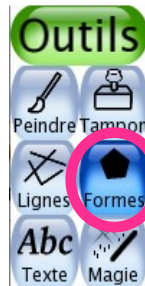


1 Clique sur 

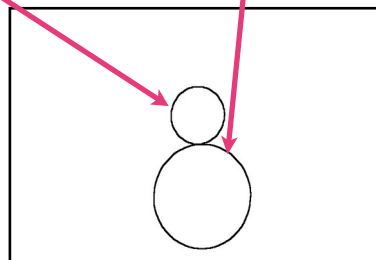
2 Double-clique le blanc



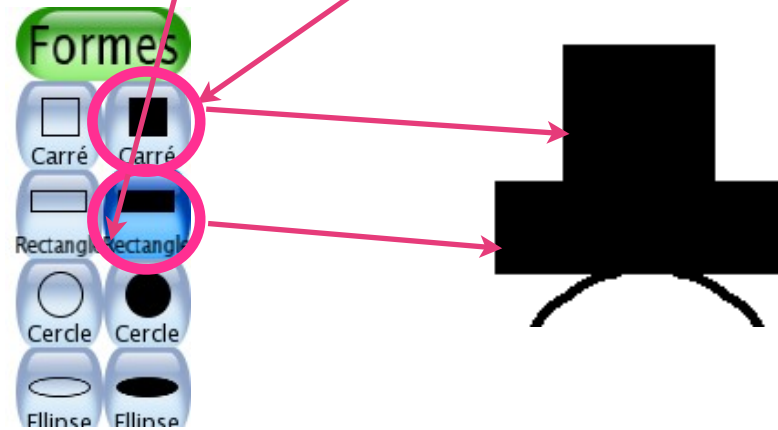
3 Choisis l'outil **Formes** puis clique sur le cercle.



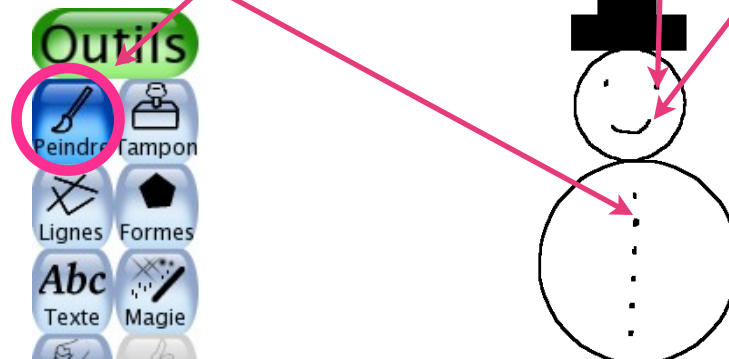
4 Trace un cercle en bas de ta page puis un autre plus petit au dessus.



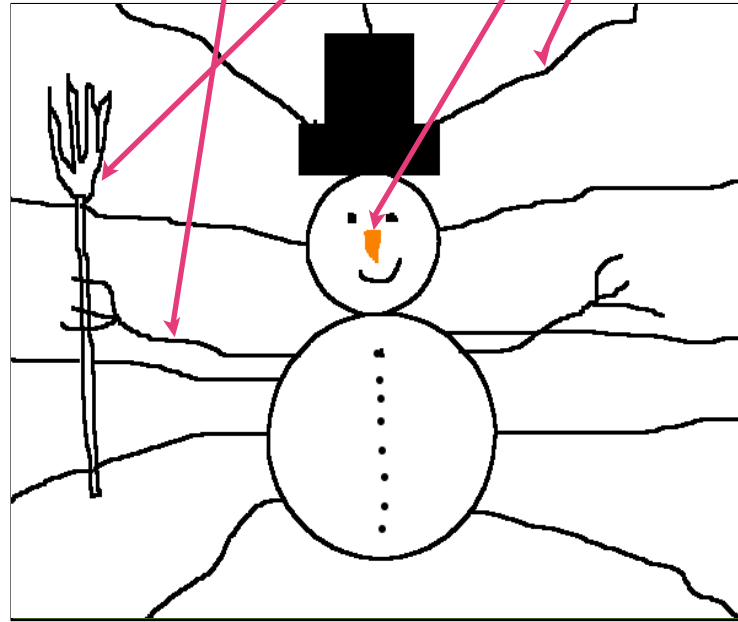
5 Trace un rectangle puis un carré pour le chapeau. Choisis le noir.



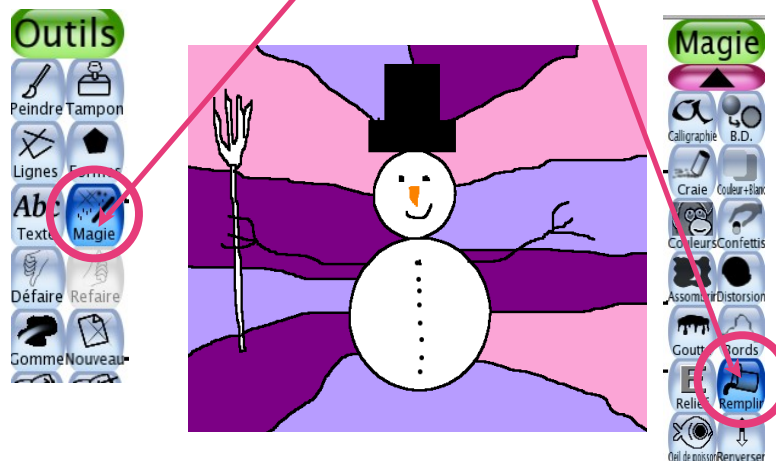
6 Clique sur l'outil **Peindre**. Dessine les yeux, la bouche et les boutons.



7 Dessine les bras, le balai, les traits du fond. Dessine également la carotte pour le nez en orange.



8 Clique sur l'outil **Magie** puis **Remplir**. Remplis le fond de différentes couleurs.



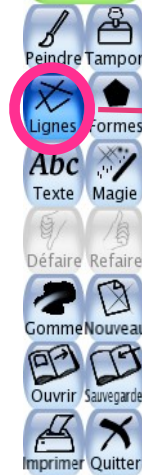
Elmer inversé dans Tux-Paint



Clique sur le pingouin pour dessiner.

1 Clique sur l'outil Lignes

Outils



Pinceaux

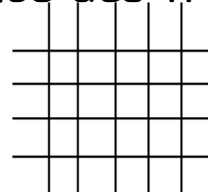


2 Choisis le plus petit pinceau

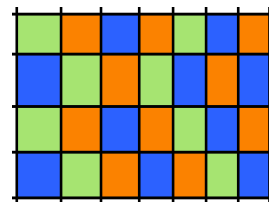
3 Choisis le noir.



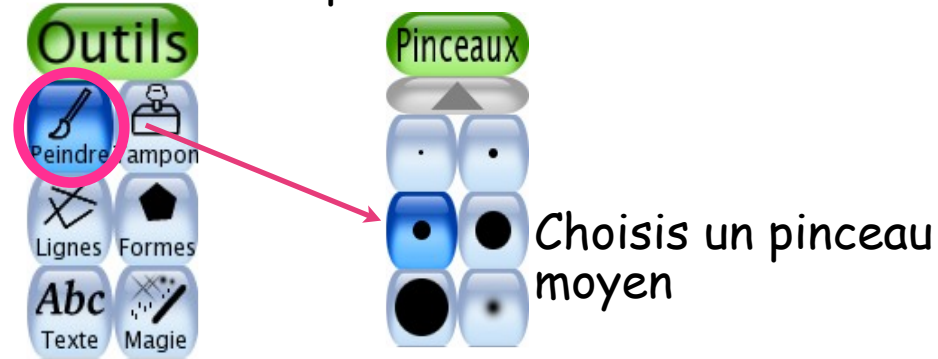
4 Trace des traits bien droits pour faire un quadrillage.



5 Colorie chaque case avec



6 Dessine ton éléphant avec l'outil Peindre



Utilise une couleur que tu n'as pas encore choisie.



7 Colorie avec le gros pinceau




N'oublie pas de



Sauvegarder



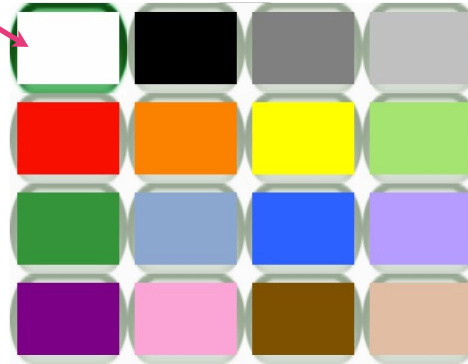
Marque-pages dans Tux-Paint

 Clique sur le pingouin pour créer ton marque-pages.

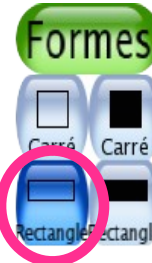
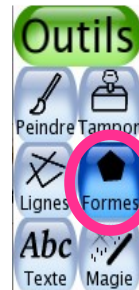


1 Clique sur 

2 Double-clique le blanc

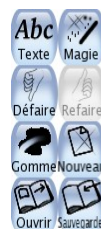


3 Choisis l'outil **Formes** puis clique sur le rectangle



Garde la couleur noire

4 Trace un rectangle au milieu de ta page et le plus long possible.

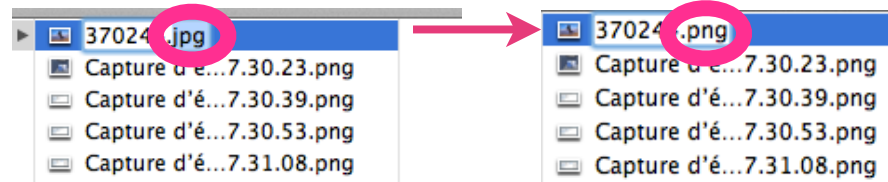




Portraits déguisés dans Tux-Paint

Etape 1 : prise de photos et préparation

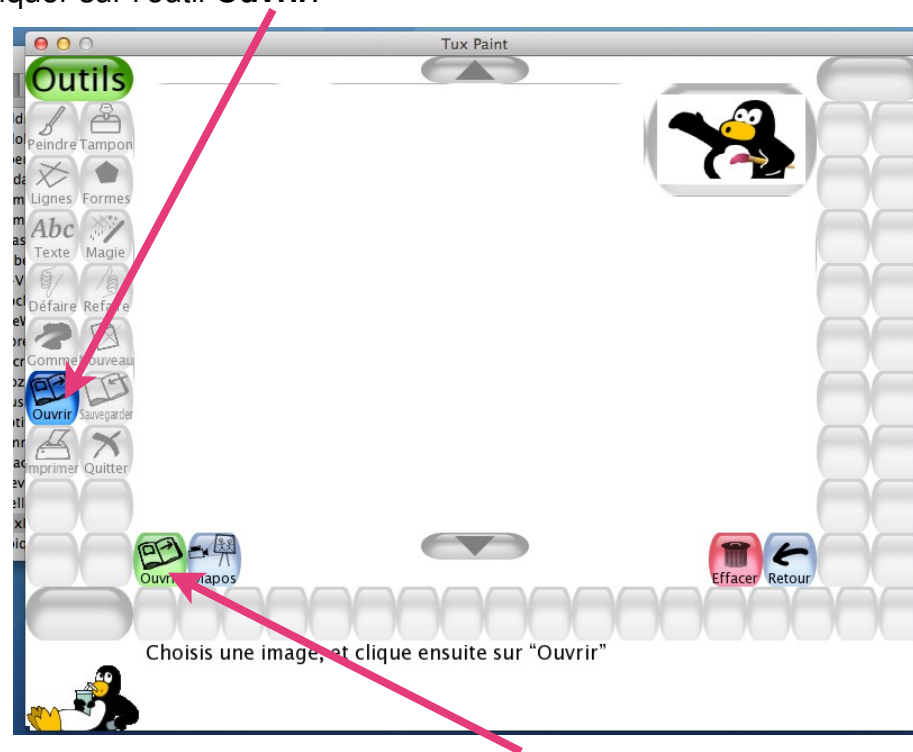
- 1) Prendre les élèves en photo (en format paysage, à l'horizontale).
- 2) Transférer les photos sur l'ordinateur.
- 3) Mettre toutes les photos dans un dossier sur le bureau.
- 4) Sélectionner une photo et cliquer sur F2.
- 5) Remplacer les 3 dernières lettres de son nom (.jpg) par .png



- 5) Reprendre le point 5 pour chacune des photos.
- 6) Copier les photos dans "Public/tuxpaint/saved/ du répertoire personnel de l'administrateur (Poe).
- 7) Recommencer cette opération pour chaque ordinateur ou copier les photos depuis le répertoire partagé sur un réseau.

Etape 2 : déguisement des photos

- 8) Ouvrir **TuxPaint**.
- 9) Cliquer sur l'outil **Ouvrir**.



- 10) Choisir la photo désirée, cliquer sur **Ouvrir** et peindre par dessus le visage selon ses envies.

Attention à bien sauvegarder avant de quitter, imprimer ou changer de photo !

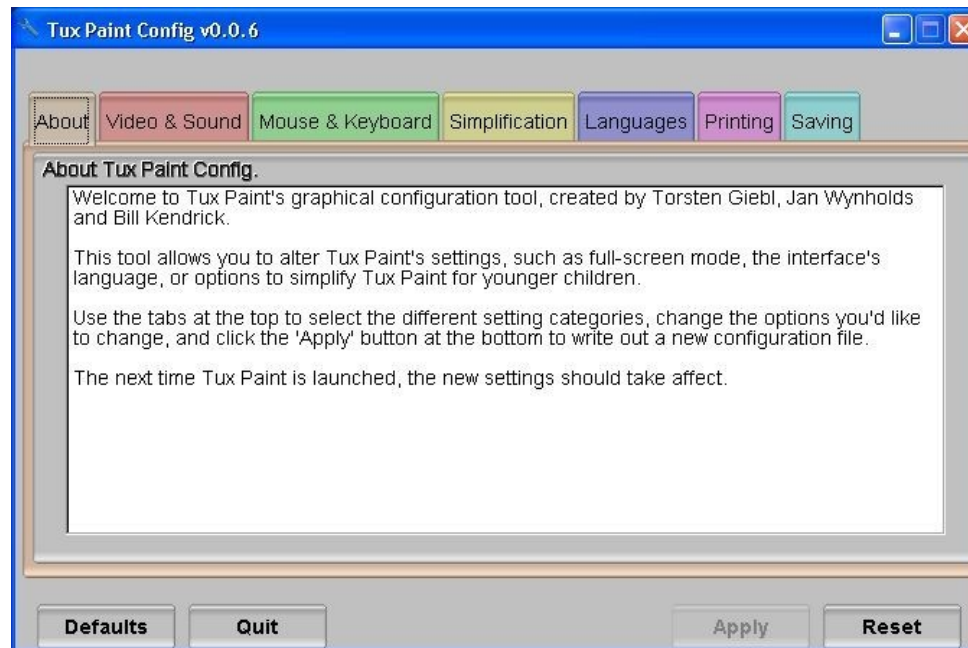
- 11) Recommencer les points 9 et 10 pour chaque enfant.

Nous vous proposons de simplifier l'interface pour une utilisation facile pour les petits :

- seulement des majuscules pour le texte
- suppression des symétries des tampons
- suppression des rotations des formes
- suppression de l'impression automatique
- suppression du bouton *Quitter*.

Lancer le logiciel « Configure TuxPaint »

PREMIER ECRAN :

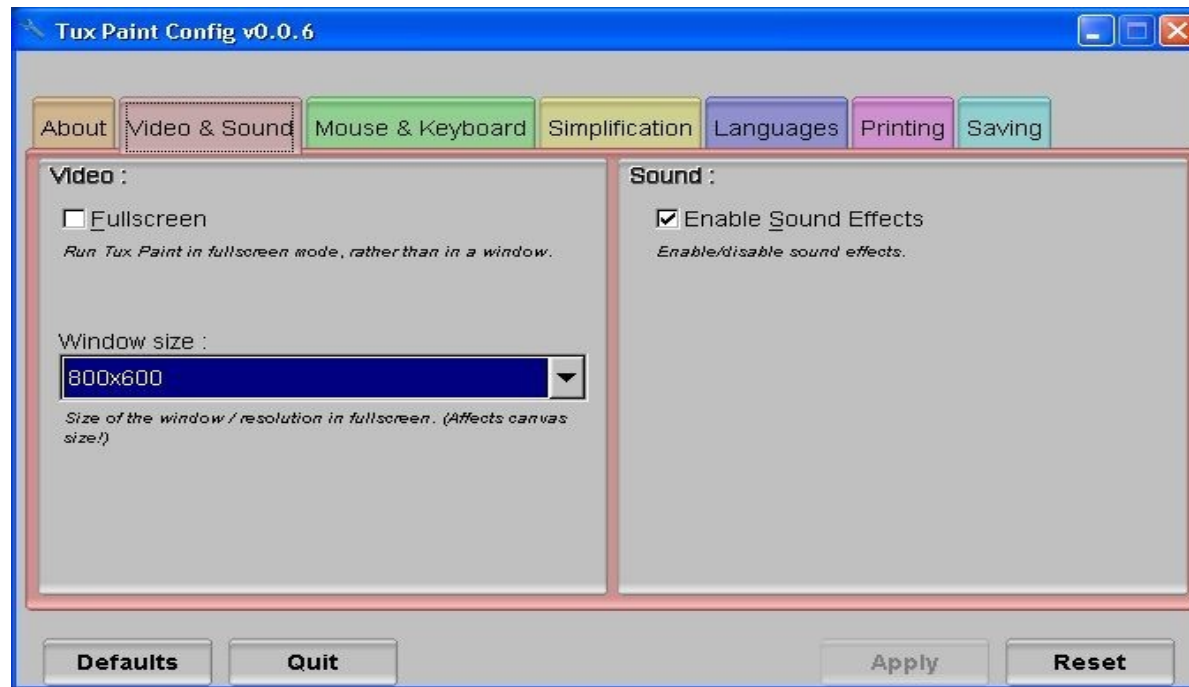


« Cet outil vous permet de modifier la configuration de TuxPaint : plein écran ou non, langue utilisée, et des options pour simplifier TuxPaint à l'attention des plus jeunes.

Utilisez les onglets du haut pour choisir la catégorie de configuration souhaitée et y apporter toute modification nécessaire. Cliquez ensuite sur le bouton « Apply » pour sauvegarder cette configuration.

Les modifications apportées prendront effet au prochain démarrage de TuxPaint. »

VIDEO & SON :

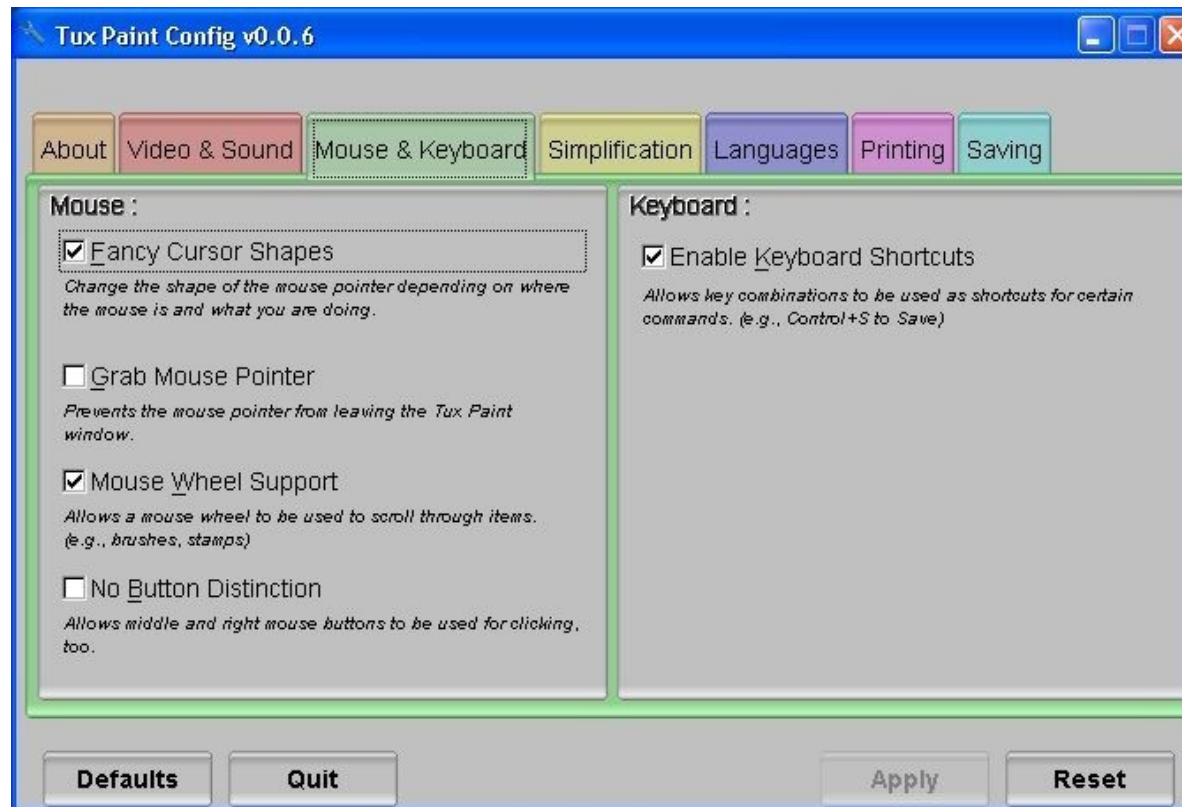


Fullscreen : pour passer en plein écran

Window size : détermine la taille de la fenêtre ou la résolution de l'écran si vous êtes en mode « plein écran ».

Enable Sound Effects : Active/désactive les sons dans TuxPaint.

SOURIS & CLAVIER :



Fancy Cursor Shape : Change la forme du pointeur de la souris en fonction de l'emplacement de cette dernière et de ce que vous faites.

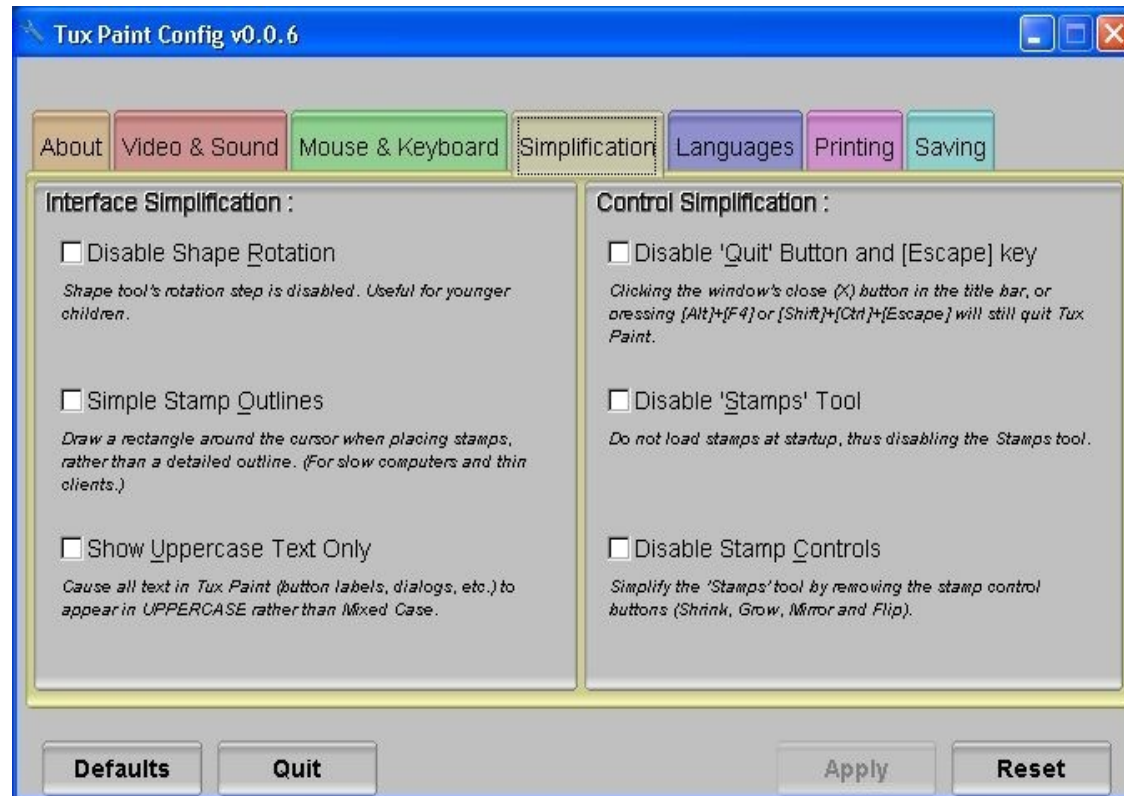
GrabMouse Pointer : Empêche le pointeur de la souris de sortir de la fenêtre de TuxPaint.

Mouse Wheel Support : Autorise l'utilisation de la roulette de la souris pour dérouler des options dans les menus et/ou les objets (ex : les tampons).

No Button Distinction : Autorise les boutons du milieu et de droite à cliquer.

Enable Keyboard Shortcuts : Autorise l'utilisation de raccourcis-claviers (ex : [Ctrl]+S pour Sauvegarder).

SIMPLIFICATION :



Disable Shape Rotation : Activer/désactiver la rotation des formes produites par l'outil 'Formes'. Utile pour les plus jeunes.

Simple Stamp Outlines : Dessine un rectangle autour du curseur lors de l'utilisation des tampons, plutôt que le contour détaillé de ceux-ci. Utile si votre ordinateur n'est pas récent.

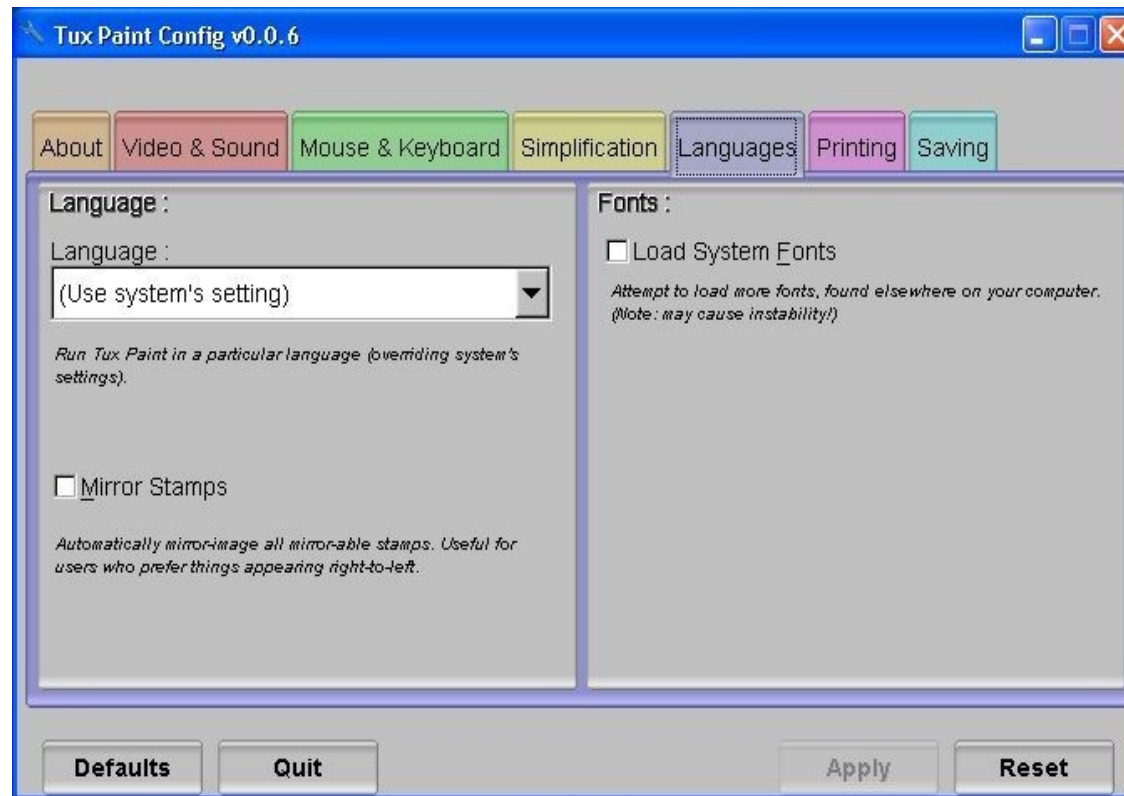
Show Uppercase Text Only : Tous les caractères présents dans TuxPaint (dans l'interface ou ceux créés par les enfants) sont en majuscules.

Disable 'Quit' Button and [Escape] Key : Activer/désactiver le bouton 'Quitter' et la touche [Échap]. On peut toujours quitter TuxPaint en cliquant sur le bouton de fermeture de la fenêtre ou par la combinaison de touche [Alt]+[F4] ou [Mal]+[Ctrl]+[Échap].

Disable 'Stamp' Tool : Activer/désactiver l'utilisation des tampons.

Disable Stamp Control : Simplifier l'outil 'Tampons' en enlevant les boutons 'miroirs' (horizontal & vertical) ainsi que le curseur de réduction/agrandissement.

LANGUAGES :

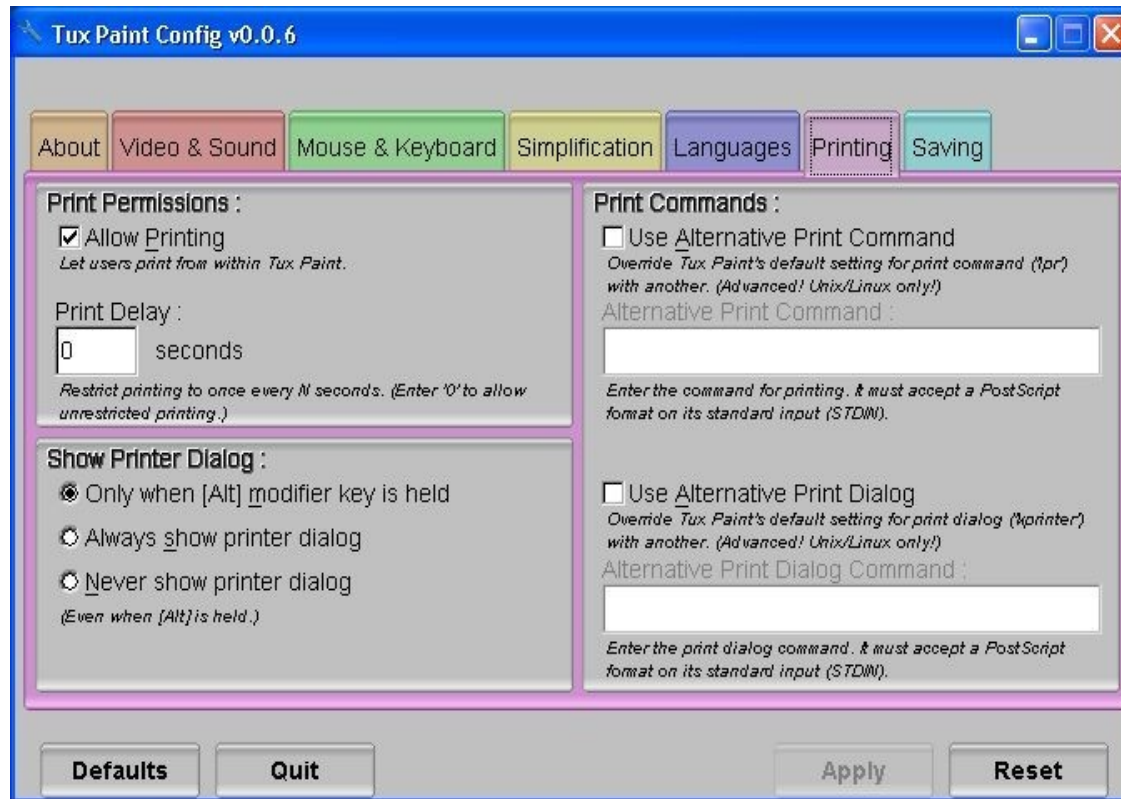


Language : Par défaut, utilise la langue de l'ordinateur mais vous pouvez choisir une autre langue pour l'interface de TuxPaint.

Mirror Stamps : Tous les tampons 'symétrisables' sont automatiquement retournés.

Load System Fonts : Tentera d'utiliser plus de polices de caractères, trouvées sur votre ordinateur. (Note : peut rendre celui-ci instable).

IMPRESSION :



Allow Printing : Autorise les utilisateurs à imprimer depuis TuxPaint.

Print Delay : Restreint l'impression à une toutes les N secondes. Entrer '0' pour une impression sans restriction.

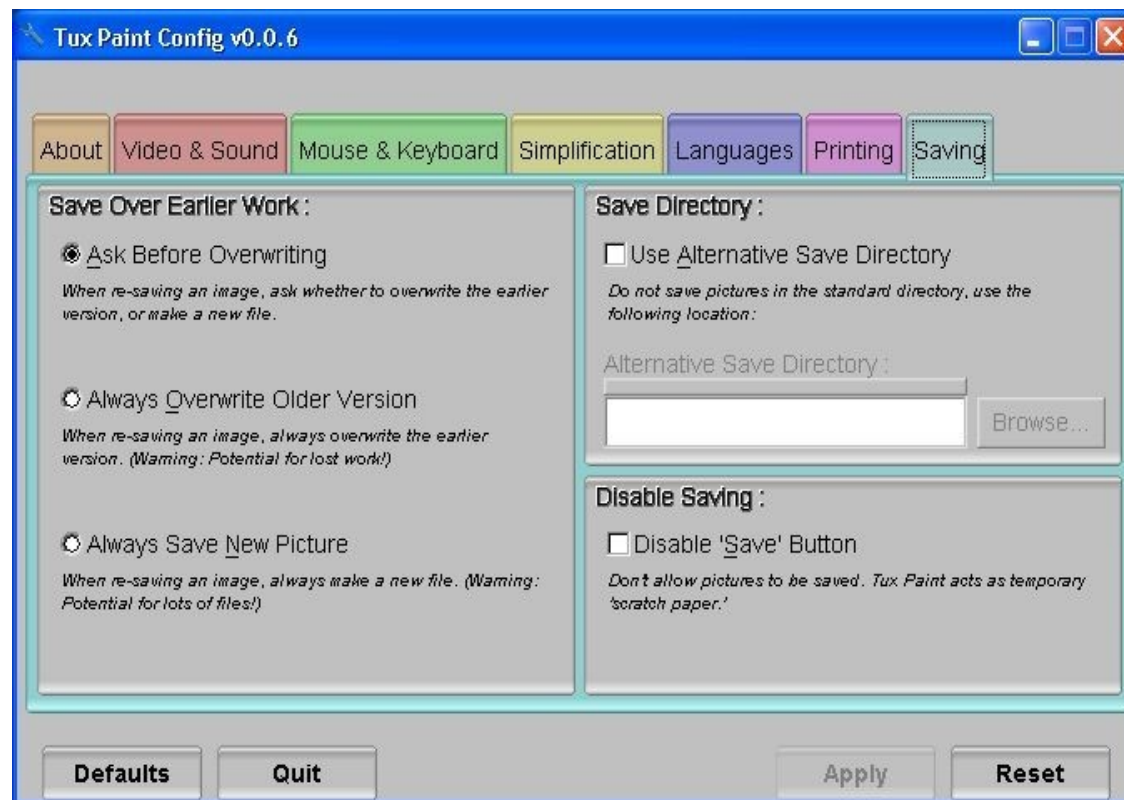
Show Printer Dialog : Permet de voir la boîte de dialogue de l'imprimante :

- . Seulement si la touche [Alt] est maintenue
- . Toujours
- . Jamais (même si [Alt] est maintenue).

Use Alternative Print Command ET

Use Alternative Print Dialog : Si vous êtes un utilisateur avancé et sous Linux, vous pouvez utiliser ici une commande pour l'impression, à condition qu'elle soit compatible avec le format PostScript.

SAUVEGARDE :



Ask Before Overwriting : Demande si on veut écraser la version précédente de l'image en cours ou créer un nouveau fichier.

Always Overwrite Older Version : L'image en cours sera sauvegardée en écrasant la version précédente. Attention aux risques de pertes de travaux !

Always Save New Picture : L'image en cours sera sauvegardée dans un nouveau fichier. Attention à la multiplication des fichiers !

Use Alternative Save Directory : Ne sauvegarde pas les images dans le répertoire par défaut mais dans celui que vous lui indiquez.

Disable 'Save' Button : N'autorise pas la sauvegarde des images. TuxPaint sert alors de 'Brouillon'.